



Udviklingsplan for 1. etape af  
**Stigsborg Havnefront**  
februar 2017



Intro	5
Stedet	7
Hovedgreb	9
Bebyggelsesstruktur	12
Vejstruktur	14
Veje _ karakter og kantzoner	16
Parkering	18
Bygaden	20
Parkkvarteret	22
- byggefeltsdogmer parkkvarteret	24
- byggefeltsdogmer syrestien	25
Havnekvarteret	26
- byggefeltsdogmer havnekvarteret	27
Stigsparken, fjordplads og ring	28
- landskab og terrænopbygning stigsparken	29
- fjordplads og ring	30
Klima/LAR	32
Etapeplan	34
Arealopgørelse	36

Forslaget er udarbejdet af Team Vandkunsten /

Tegnestuen Vandkunsten

BOGL

DEM/Esbensen

Via Trafik

Oxford Research

Mette Lis Andersen

Orbicon





Første etape afgrænsning

## INTRO

Nærværende dokument er udarbejdet i forlængelse af den samlede udviklingsstrategi for Stigsborg Havnefront, og har til formål at danne afsæt for igangsætning af første etape.

### Forord

Aalborg er i en udvikling, der har stærkt fokus på at tilføre ikke bare nye boliger og uddannelse, men også kulturelle fyrtårne som markører for en by der gerne vil verden.

Et stærkt afsæt for en byudvikling hvor Nørresundbysiden og Aalborgsiden på sigt bliver uadskillelige og ligeværdige. Tilsammen vil de formå at tiltrække nye tilflyttere både internt og udefra.

Limfjorden er byens store attraktion og dynamo. Dens kanter er inde i en udvikling, der trækker flere og flere offentlige funktioner til - langsomt gøres havnekanten tilgængelig og får ny herlighedsværdi for byens borgere.

Begge sider af fjorden skal udvikle disse herlighedsværdier, så de supplerer og beforder hinanden. På sigt vil de, hver for sig og sammen, fortælle den stolte by- og industrihistorie.

### Vision

Stigsborg Havnefront er fortsættelsen af Aalborg bymidte omkring fjorden. Området har optimale rammer for liv i byen,

på og ved vandet, for bosætning, handels og erhvervsliv. Første etape af Stigsborg Havnefront skal sætte tonen for hele den fremtidige bydel. Det er her fra bydelen vokser ud og her områdets sjæl, byliv og identitet skal finde sit afsæt.

Første etape er åbningstrækket for hele Stigsborg, hvor alle de lag, der danner en mangfoldig og levende by er med fra starten i form af både attraktioner og hverdagsliv.

Målet er en bydel med høj bo-kvalitet, der i samspil med Fjorden og omdannelsen af Kemira fra lukket land til landskabelig attraktion samlet vil sætte Stigsborg på landkortet både landskabeligt og bymæssigt.

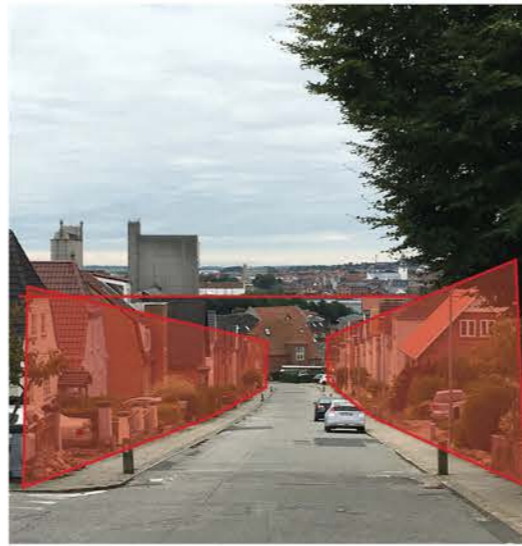
### SMART city

Stigsborg Havnefront skal være et foregangseksempel indenfor SMART, social, miljømæssig og økonomisk bæredygtig byudvikling.

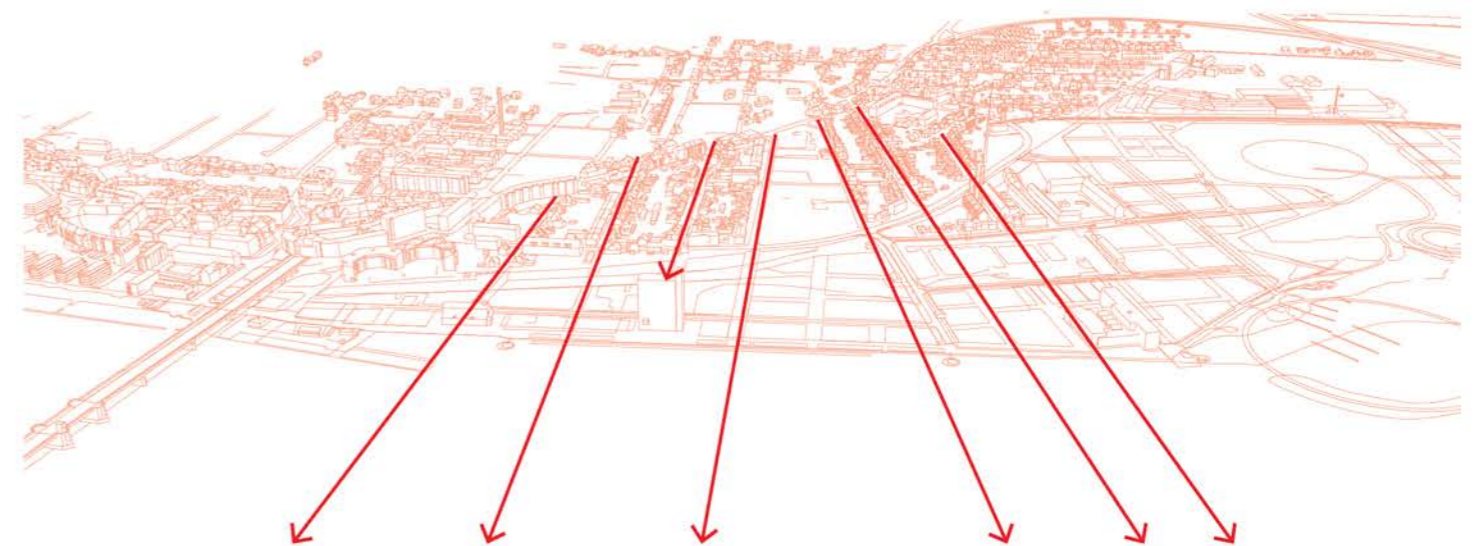
Det betyder at planen skal indtænke fremtidens teknologiske muligheder og bæredygtighed i bred forstand.

Arbejdet med valg af konkrete løsninger indenfor dette pågår løbende i den kommende proces.





Mange veje i Nørresundby har kig til Limfjorden som bør bevares i den nye bystruktur



STED

Første etape ligger centralt i byudviklingsområdet og fremstår for størstedelen som en 'jomfruelig' grøn flade, der med Kemiras nedrivning i fremtiden vil rumme byens største park med direkte kontakt til vandet. Hedegaards industrielle bygningsstruktur er en vigtig del af områdets historiske afsæt og udgør vigtige visuelle fyrtårn, i en skala som er med til at tegne Stigsborg, også i perioden inden Hedegaard udvikles.

Nørresundby er karakteriseret ved mere spredt og lavere bebyggelse end i midtbyen, men bydelen tegner samtidig et tydeligt gadesystem hvor husene placeres langs vejene og tegner byrummet op. Disse vigtige bymæssige træk er også videreført i gadestrukturen i Stigsborg området.

Området indeholder allerede boliger samt en stor arbejdsplads i form af Aalborg kommune Tekniske forvaltning. En vigtig 'driver' i forhold til det liv de ansatte og de mange besøgende genererer.

Topografien i det tilgrænsende Nørresundby er tydeligt identitetsskabende - de stejle gader giver bydelen karakter og serverer helt unikke kig ind over Aalborg C og Limfjorden. Terrænnets fald og de lange kig helt til fjorden videreføres i en samlende Bygade som koncentrerer bylivet og danner hovedforbindelse til Fjorden.



De historiske spor i området som bruges i den videre udvikling



← illustration af silopladsen



NØRRESUNDBY MIDTBY

profæstet

HAVNEKVARTERET

silopladsen

syrestien

syrestien

havnebad

PARKKVARTERET

amflunden

stigsparke

STRANDKVARTERET

strandpladsen

ringen

utzon centeret

havnebusstop





## HOVEDGREB

### Attraktioner

Det helt overordnede strategiske og fysiske greb i udviklingsplanen er omdannelse af Kemiragunden til en ny storslået bypark.

Parken møder vandet med det nye cirkelformede havneaktivitetscentrum kaldet Ringen. Der er ikke bare Aalborgs største, men Danmarks største af slagsen. Grundlæggende et strategisk greb, der synliggøres i et konkret fysisk output med høj attraktions- og brugsværdi for områdets nye brugere og beboere samt for alle andre aalborgensere allerede i første etape.

Stigsparken er unik i sin placering direkte til fjorden. Et supplement til de øvrige byparker der er i Aalborg C, der oftest ses placeret som en del af selve bystrukturen. Fra Ringens promenadekant er der åbnet for helt nye kig i begge retninger af fjorden – med de to bykanter, fjorden og himlen som indramning.

Ringen og Parken forbindes til Aalborgsiden med en båd fart der pendulerer mellem Aalborgs centrale havnefront og den nye Fjordplads.

### Landskab og byrum

Udviklingsområdet inddeles i tre nye bykvarterer, Havnekvartneret, Parkkvartneret og Strandkvartneret – kvarterer der udvikles med forskellige identiteter, attraktioner og hver deres byplads.

Fælles for de tre bypladser er deres placering langs fjorden

– for at styrke udviklingen af bevægelsen langs kanterne og for at give de offentlige rum den mest fremtrædende og attraktive placering.

I alle tre kvartersdannelser anlægges mindre, lokale pladser og lommeparker som udsparring i byggefelterne. Flest muligt af byggefelterne har adgang til én side med høj herlighedsværdi; park, vand, Syresti, kanal, strand m.m.

### Variation

De tre bykvarterer varierer i karakter og har forskellige grader af tæthed med Havnekvartneret som det tættest bebyggede og Strandkvartneret som det mest nedskalerede. Der er dog tale om stor differentiering indenfor hvert kvarter, med relativ høj bebyggelse mod parken, både i Parkkvartneret og Strandkvartneret og en nedskalering mod 'Nørresundbygaderne' både i Havnekvartneret og Parkkvartneret.

Parkkvartneret og en del af havnekvartneret udgør første etape. Etapen kantar Stigsparken og forbinder til fjordplads og Ring, som allerede fra første etape bliver hjertet i hele Stigsborg Havnefront.

Bebyggelsen tager til i tæthed mod fjorden og lader højere bygninger kante områdets centrale bygade samt kanten mod parkrummet.

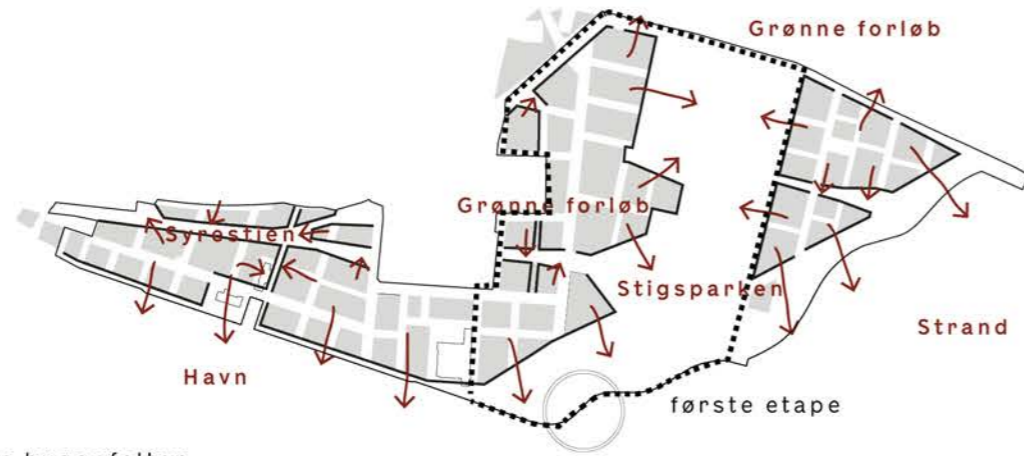
Etapen rummer både rækkehuse/byhuse og etagebyggeri og spænder fra boligområder med udpræget havekarakter i parkkvartneret til havnekvartnerets bymæssige og præcise

karréer. Her tegnes vejforløbet op og understøtter handelsliv og sammenhængen til fjorden.

### Fleksibilitet

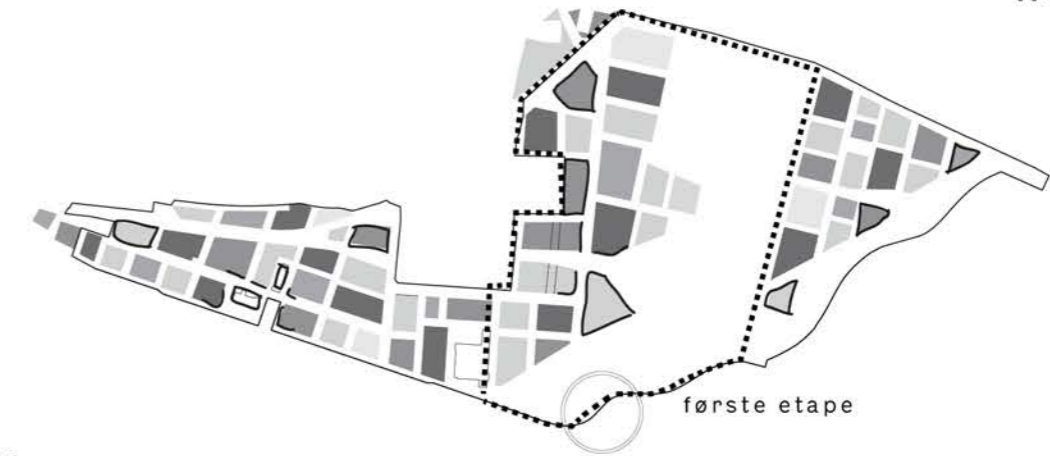
Alle bykvarterer bygges op af byggefelter i varierende størrelse og kan dermed tilgodese forskellige investorinteresser. Der udpeges i strukturen en række byggefelter der 'reserveres' til senere udnyttelse, vi kalder dem flexfelter. Det er hensigten at de kan fungere til midlertidige aktiviteter, der med tiden kan blive stationære eller tilbyde et erhvervsfelt, P-hus eller et institutionsfelt i et udbygget boligområde.





Kvalitet for alle byggefelter

Stigsborg Fjordby er en tæt bydel med midtbykarakter der optimerer kanterne så alle byggefelter får kontakt til landskabet.



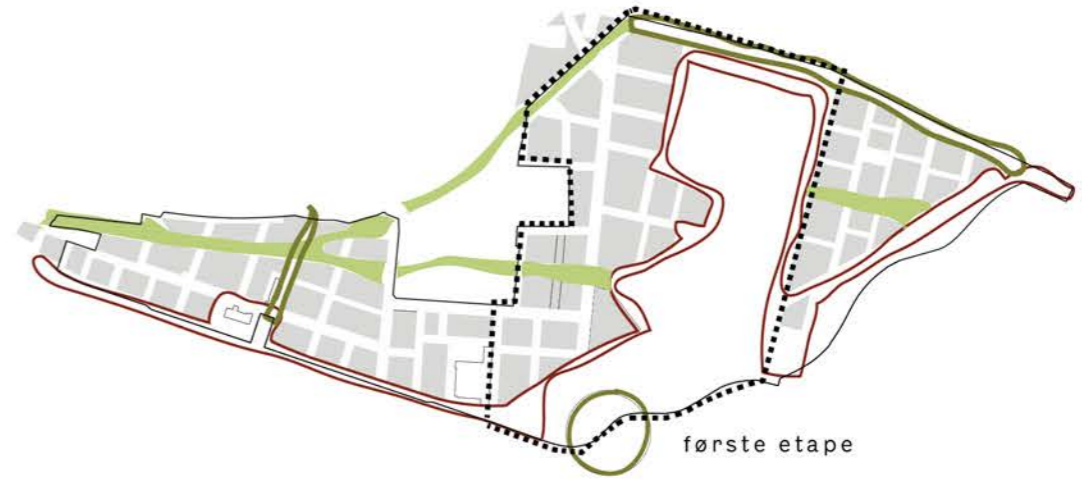
En blandet by

Stigsborg Fjordby muliggør en blandet bydel med boliger, erhverv, institutioner og kultur. Men også boligdelen blandes med ejerformer og typologier som sikrer diversitet på mange niveauer.



Netværk af by- og landskabsrum

Bydelen udvikles identitetsgivende by- og landskabsrum både som lokale lommepladser og kvartersbyrum.



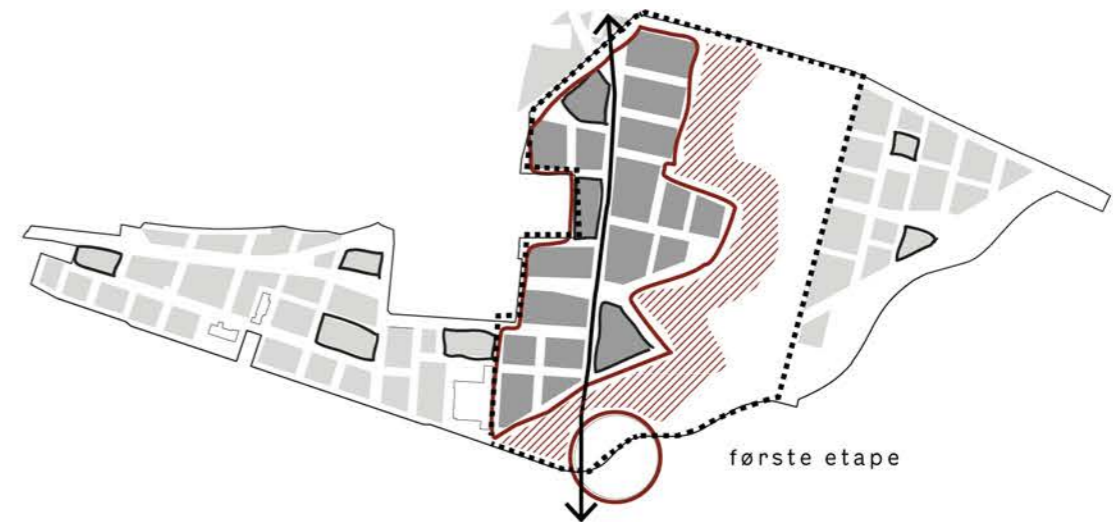
Midlertidig udvikling

I bydelen indtænkes de midlertidige projekter i landskabsrum og bygninger som senere bliver en del af den permanente struktur.



Forbindelser på kryds og tværs

Bydelen forbindes på langs og på tværs så der skabes bæredygtige forbindelser internt i området samt til Aalborg og Nørresundby.



Kvalitet fra første etape

Bydelen udvikles i klare deletaper. Første etape skaber bymæssig forbindelse mellem fjord og Nørresundby.

# BEBYGGELSESTRUKTUR

bystruktur med tre bykvarterer

## BYSTRUKTUREN

Grundlæggende er alle tre bykvarterer bygget op omkring en gridstruktur, der tilbyder gaden som det offentlige rum.

Gaderne er smalle, forsynet med fortov, rummer længdeparkering i en side, en række træer og håndterer i de nord-sydgående forløb regnvand i synlige render.

Der er for de fleste gaders vedkommende tale om bolig-gader som rammen om et fællesskab på tværs af byggefeltene, lidt som vi kender det fra Kartoffelrækkerne og gaderne oppe i Nørresundby. Der er så vidt muligt ingen blinde veje. Cykler færdes sammen med bilerne på shared space præmisser med lav hastighed til følge. Vi ser gadestrukturen som et bærende element i ambitionen om at skabe 'midtby' karakter, socialt liv og mangfoldighed i et bykvarter med overvægt af boliger.

Til alle byggefeltet defineres en kantzone, der beskriver overgangen mellem bygning og gaderum. Kantzonen kan udvikles til små forhaver til byhusene eller være et smalt halvoffentligt areal langs etagehuset til bænke, beplantning o.lign.

### Funktioner

Særligt omkring bygaden og ved havnepromenaden koncentrerer de bylivsskabende funktioner. Med detailhandel og småbutikker i den sydligste del af gadeforløbet og med hovedvægt af erhverv og offentlige funktioner omkring Fjordpladsen og AAK.

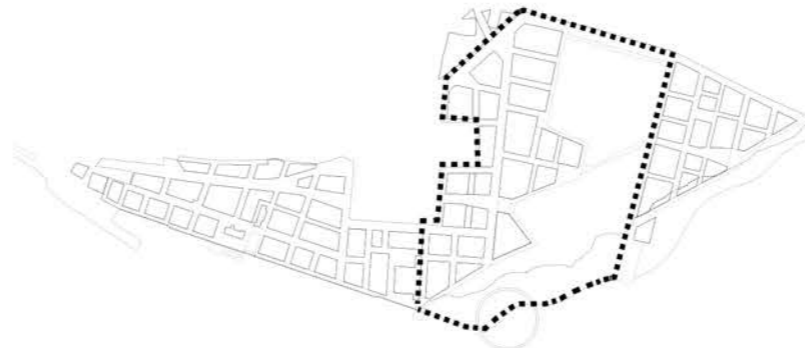
Skolen er noget helt særligt med funktioner der kan bruges af hele bydelen. En moderne skole med status som bylivsgenerator med mulighed for kultur og erhvervsfunktioner sammentænkt på byggefeltet.

Skolens placering på kanten af parken og tæt knyttet til fjorden er central og attraktiv. Det skaber optimale forbindelser til nabo-områderne og med en oplagt maritim dagsorden i uderum og profil. Skolen bliver et vartegn, som kan ses fra den anden side af fjorden og fyldes med hele byens liv. Daginstitutioner placeres i relation til rekreative arealer, særligt omkring Syrestien i tilknytning til det offentlige cykel- og gangstisystem. Derudover kan daginstitutioner med fordel integreres i skolens bebyggelse.

Langs Havnepromenaden bør store dele af stueetagerne tilsvarende reserveres til udadvendte formål, beværtninger, restauranter, gallerier m.v. I så stort et byudviklingsområde vil det være et 'must' for at skabe og fastholde et offentligt liv langs kanten.

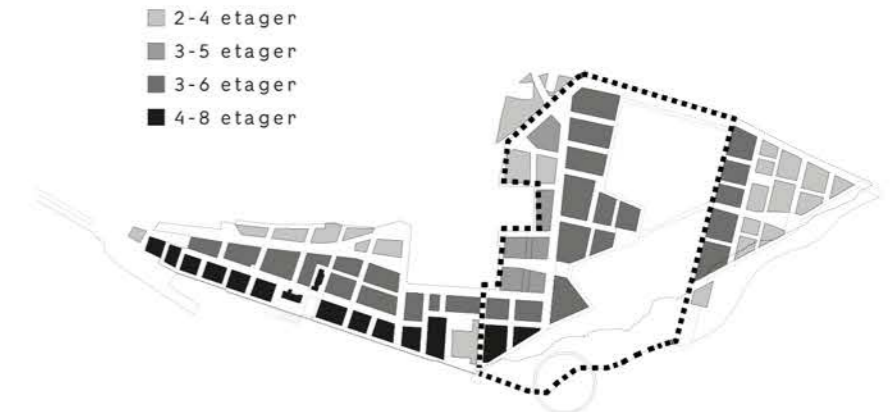
I de enkelte kvarterer reserveres i mindre omfang udvalgte arealer i stueetagerne til kiosker, lokale caféer o.lign. Det vil være særdeles oplagt at etablere sig med caféer og restauranter i mindre omfang langs kanten af parken.

## BYGGEFELTER



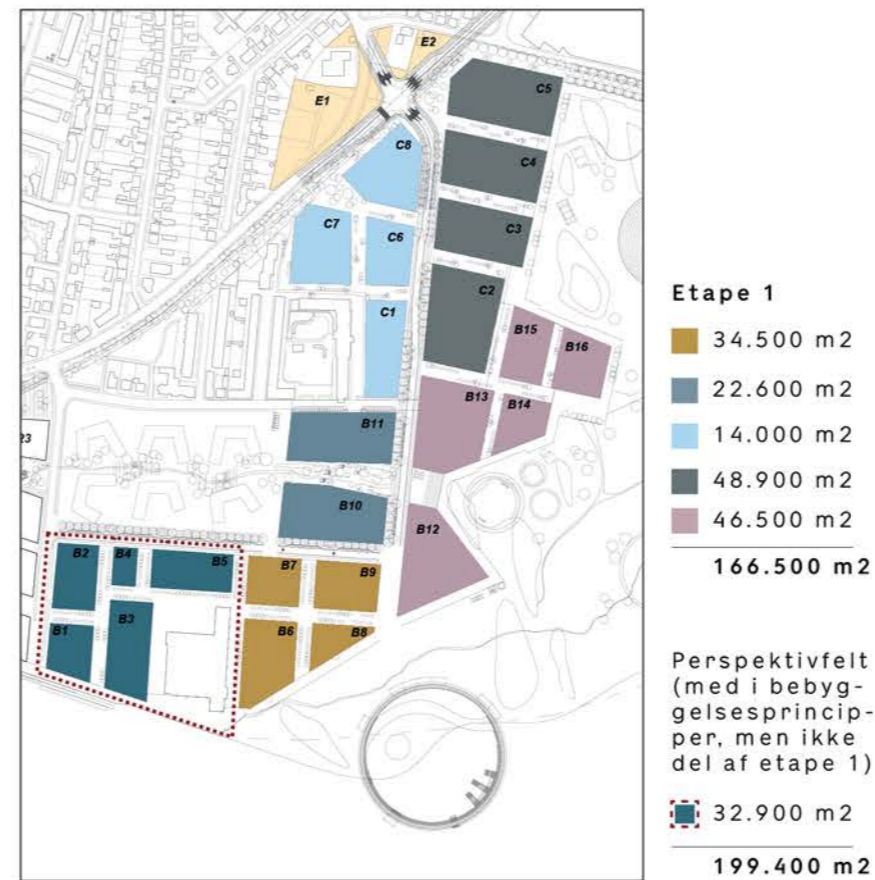
byggefeltet

## ETAGEANTAL

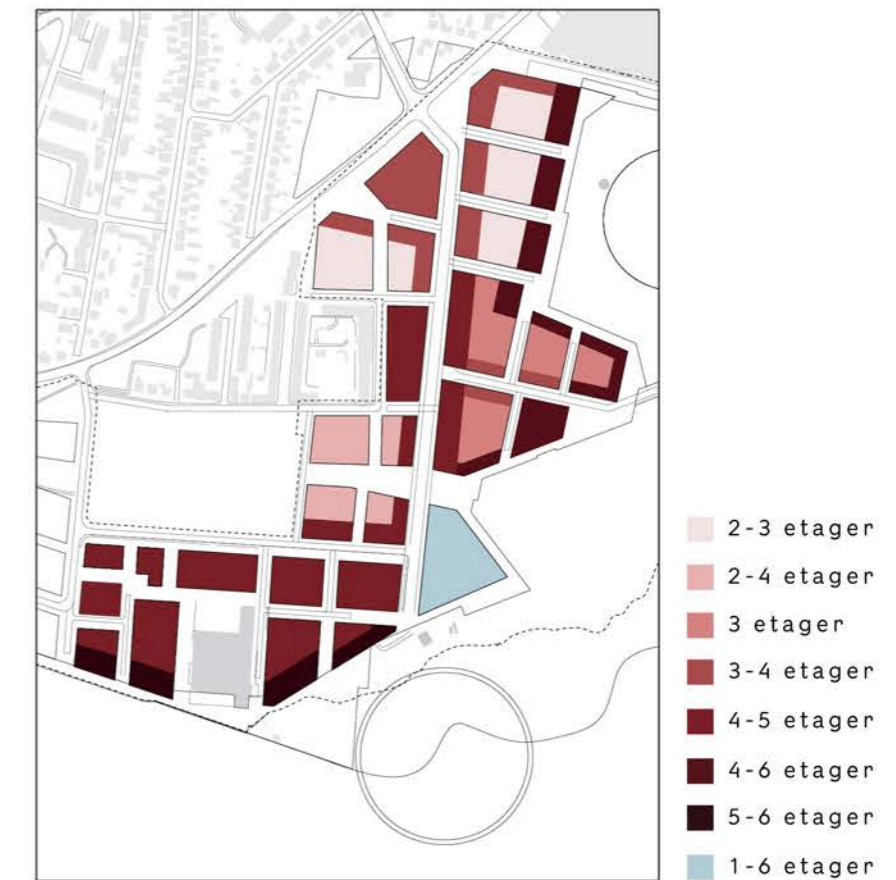


bygningshøjder

## 1 ETAPE

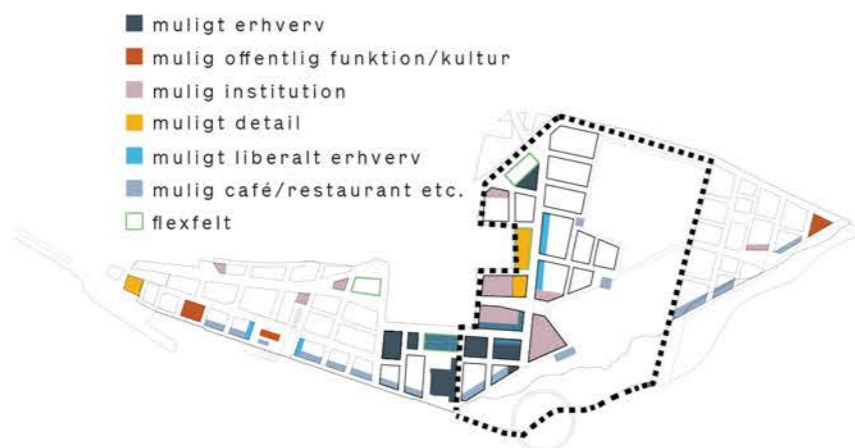


etagekvadratmeter



bygningshøjder etape 1

## FUNKTIONER



funktioner



- muligt erhverv
- mulig offentlig funktion/kultur
- mulig institution
- muligt detail
- muligt liberalt erhverv
- mulig service/café/restaurant/galleri
- flexfelt

funktioner og flexfelter



- grønne forhaver
- fælles gårdrum
- private haver

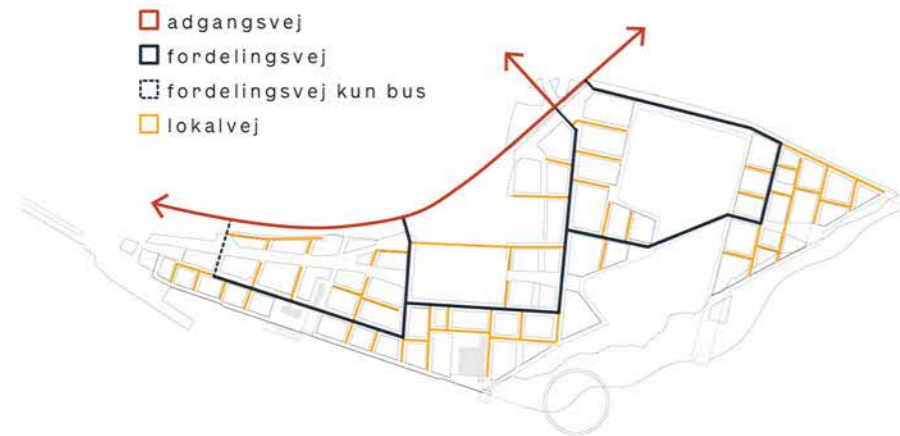
principiell fordeling af haver og gårdrum



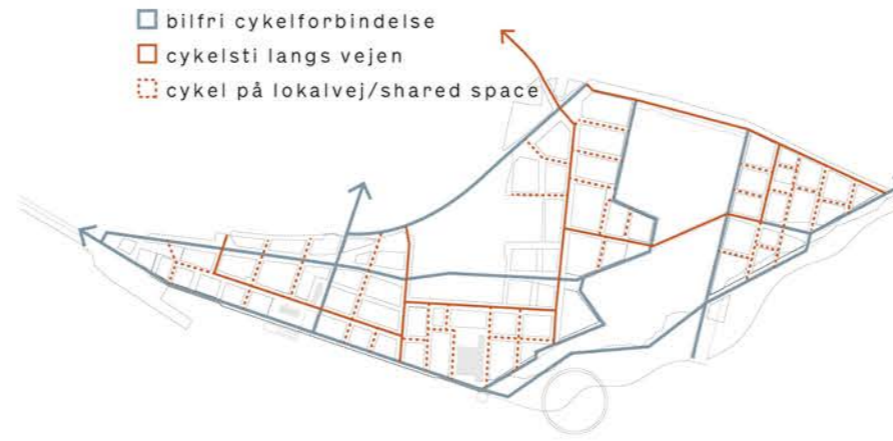
- etageboliger med mulighed for byhuse i stueetage
- byhuse
- alment byggeri

principiell variation af typologier og boformer. Alment byggeri fordeles mest muligt som mindre enheder i hele området.

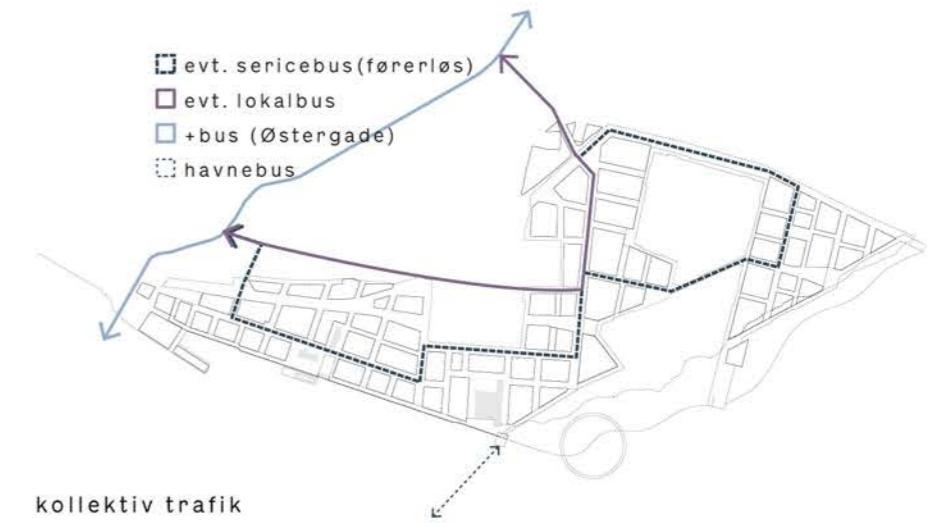
# VEJSTRUKTUR



vejhieraki



gang- og cykelstier



kollektiv trafik

## MOBILITET

Bydelen er planlagt, så der er en tæthed og nærhed til de aktiviteter, der er behov for i hverdagen. Beboerne understøttes således i vælge at gå eller tage cyklen, når de skal ned til skolen, institutionen, eller handle ind om eftermiddagen. Også fritidsaktiviteter er inden for en overskuelig afstand - både aktiviteterne i bydelen, men også i Nørresundby og Aalborg midtby.

I Stigsborg har beboerne ikke behov for at tage bilen hver dag. Man tager kun bilen når det er nødvendigt. Til de korte ture bruges cykel eller gang, og når det giver mening i forhold til rejsemålet, bruges den kollektive transport.

### Lokal trafikstruktur

Vejene har forskellige karakterer igennem området. I etape et er der tre typer af veje; bygaden, lokalgader i havnekvartret og lokalgader i parkkvartret.

Både vejene og Syrestien indgår i bydelens samlede plan for regnvandshåndtering, hvor vejene udformes med gennemgående åbne regnvandsrender.

Trafikalt bindes alle tre kvartersdannelser op på den eksisterende Engvej med Nordre Havnegade, Stigsborg Brygge og Stigsborgvej som sammenbindende og overordnede fordelingsveje. Et system af lokalgader

definerer byggefeltene i de enkelte kvarterer.

Som overordnet strategi er alle nord-sydgående gader gennemgående og sikrer dermed de lange kig fra Nørresundbys stejle gader mod vandet.

Alle øst-vest gående lokalgader er forskudt for at skabe en sikker trafikafvikling og for at dæmme op for den fremherskende vindretning.

Den overordnede grønne cykel- og gangforbindelse anlægges øst-vest i det gamle jernbanespor, kaldet Syrestien. Den forbinder det centrale bycenter med parken og ender i den nye strand, der afslutter Strandkvarteret mod fjorden. Den er grøn og frodig, og bevæger sig dynamisk gennem de tre bykvarterer.

### Kollektiv trafik

I dag er den kollektive trafik i Stigsborg begrænset. Denne opgraderes for at give et reelt alternativ til bil. For at give Stigsborg en bedre betjening fra begyndelsen, kan busbetjeningen på Engvej opgraderes (evt. en omlægning af linje 17). I takt med at området udvikles, bliver det muligt at føre busruten ind på de overordnede veje selve området. Afstanden til bussen vil være under 400 meter for beboerne i de første etaper og dermed give en attraktiv service. Når Strandkvarteret udvikles vil beboerne have længere

til bussen, hvorfor det ved fuld udbygning af området er muligt at indsætte en servicebus - muligvis førerløs - der vil give en god betjening af de ydre områder. På sigt etableres muligvis en ny +buslinje gennem Nørresundby, som forbedrer forbindelserne til Aalborg Midtby og lufthavnen via omskiftning til tog.

Det er intentionen at der indsættes en fjordfærge, som vil pendle på tværs af Limfjorden og give god forbindelse mellem Stigsborg og Aalborg Midtby ved Toldboden og Musikkens Hus. Det skal være muligt at medbringe cykel på færgen, så færgen giver en attraktiv genvej på tværs af fjorden. Færgen kan være eldrevet med lynopladning ved af- og pålæsning, som det kendes fra blandt andet Norske fjordkrydsninger.

#### PARKPROMENADEN

Parkpromenaden anlægges som en bilfri gang - og cykelforbindelse.  
Promenadens bredde gør, at den ud over at fungere som forbindelsesvej også kan indtages til caféliv, ophold og leg.



# VEJE KARAKTER OG KANTZONER



## Vejkarakter

Vejene har forskellige karakterer og kantzoner igennem helhedsplanen. I etape et er der tre typer af veje; bygaden, lokalgader i havnekvarteret og lokalgader i parkkvarteret.

Både vejene og syrestien indgår i bydelens samlede plan for regnvandshåndtering, hvor vejene udformes med gennemgående åbne regnvandsrender.

## Kantzoner

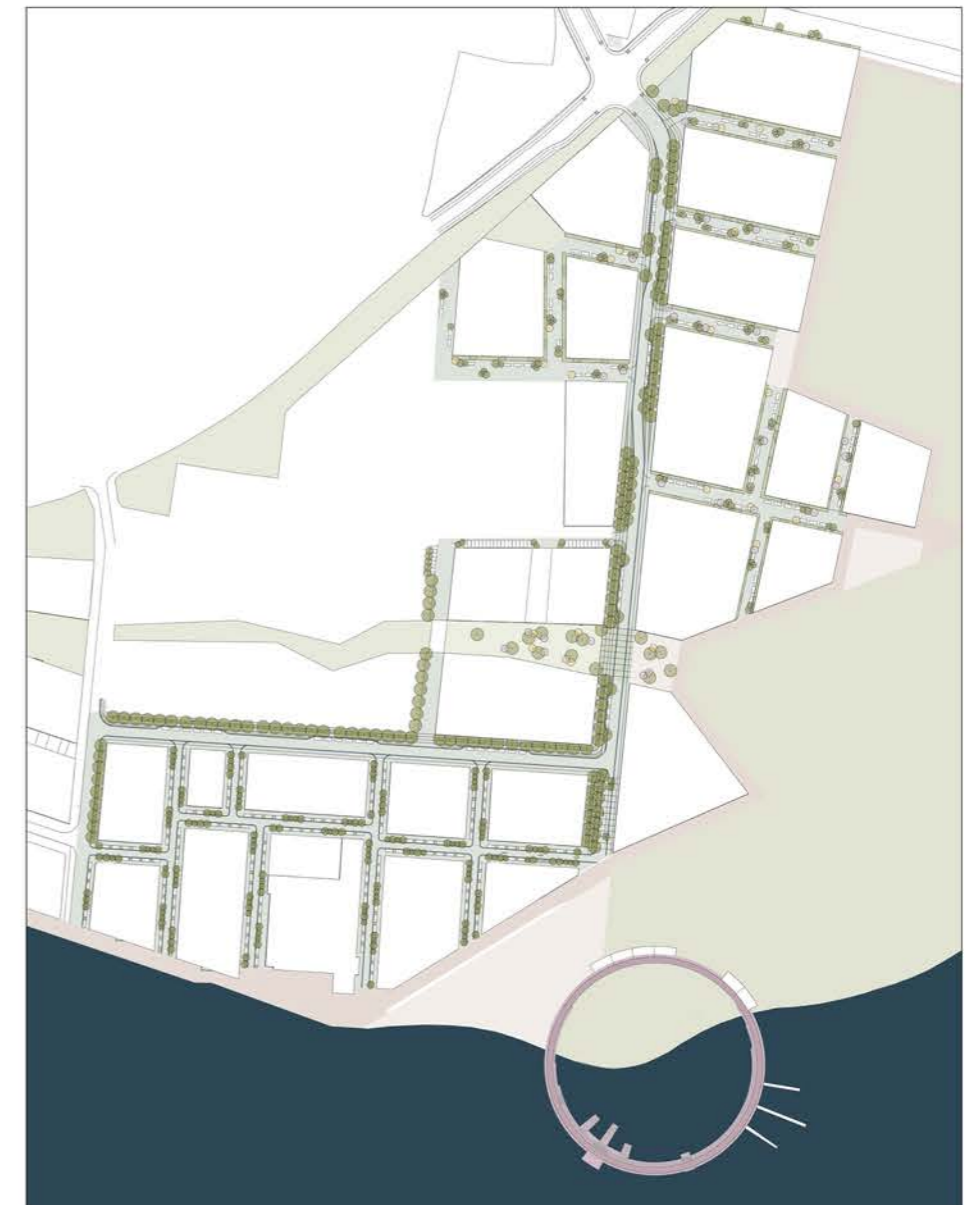
Bygaden er områdets bymæssige handelsegade. I den sydlige del og indtager detail samt mindre butikker stueetagerne. Vejens knækkede forløb danner større opholdszoner som kan indtages af cafe og butiksliv under trækroneerne.

Parkkvarterets lokale lege-opholdsgader kantes af forhaver og boligliv. Forhaverne gør hverdagslivet synligt og bliver stedet du møder dine naboer.

Havnekvarteret kan både rumme bolig og erhverv i stueetagen. Parkering anlægges i 'maven' af byggefeltet og medfører ekstra højde i stueetagen mod gaderummene. derved sikres fleksibilitet i at kunne omdanne til mindre erhvervslejemål efter behov.

Promenaden mod fjorden er todelt med det eksisterende kajforløb tæt på vandet og en opbygget promenadedel som overholder klimakoten. Her kantes promenaden af cafe og kulturfunktioner, hvorved der skabes der liv på strækningen.

Promenaden langs Stigsparken kan både indholde bolig og mindre erhvervslejemål med kiosk eller cafe'er. Disse får en mindre privat kantzone ved bolig, hvorimod cafeliv vil kunne indtage promenadens rum.

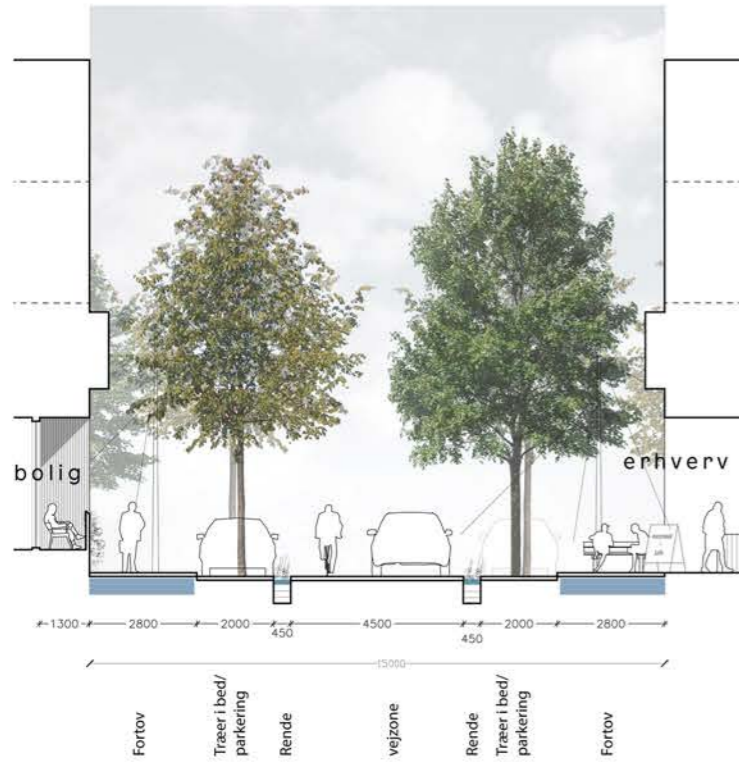


veje karakter\_etape 1

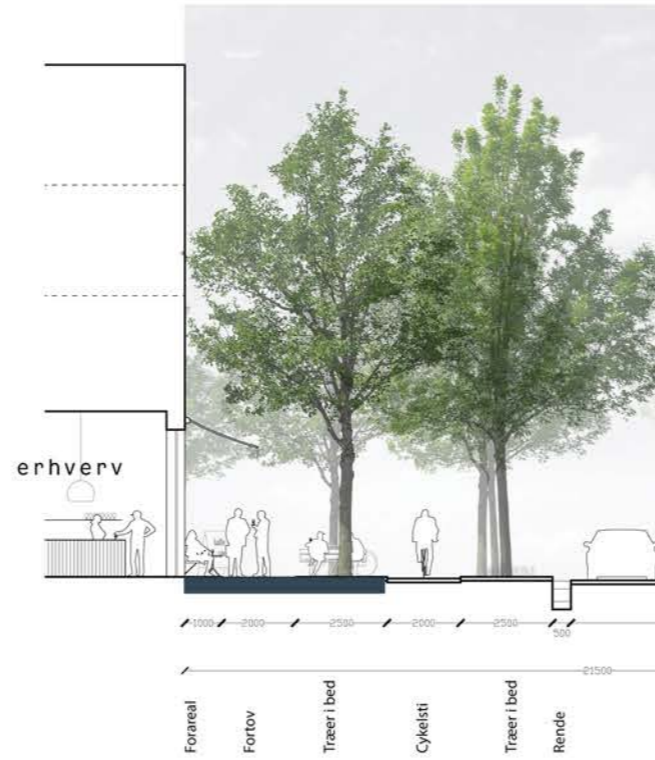


# KANTZONER

typisk kantzone \_ havnekvarter



typisk kantzone \_ bygade



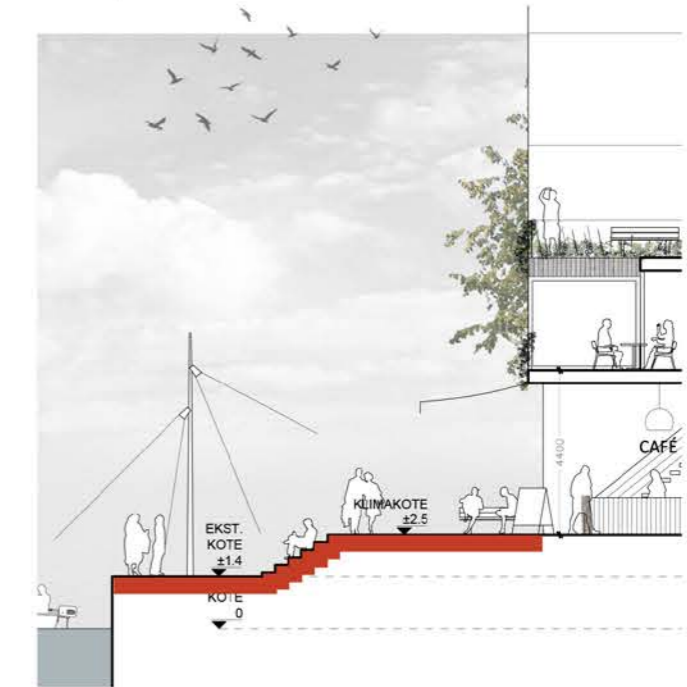
typisk kantzone \_ parkpromenade



typisk kantzone \_ parkkvarter



typisk kantzone \_ havnepromenade

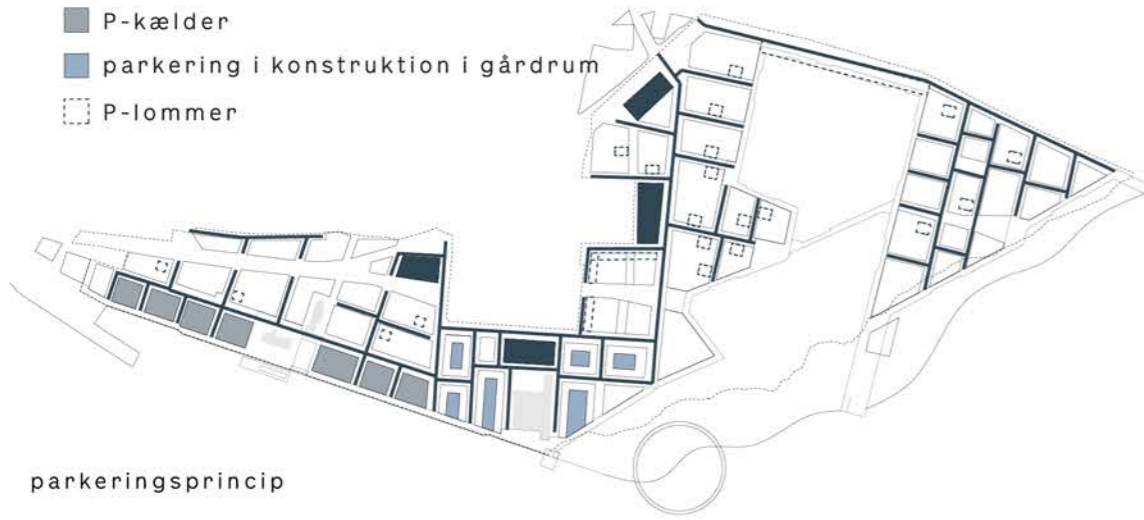


- vej havnekvarter
- havnepromenade
- bygade
- vej parkkvarter
- parkpromenade

typiske kantzoner

# PARKERING

- vejparkering
- P-hus
- P-kælder
- parkering i konstruktion i gårdrum
- P-lommer



parkeringsprincip

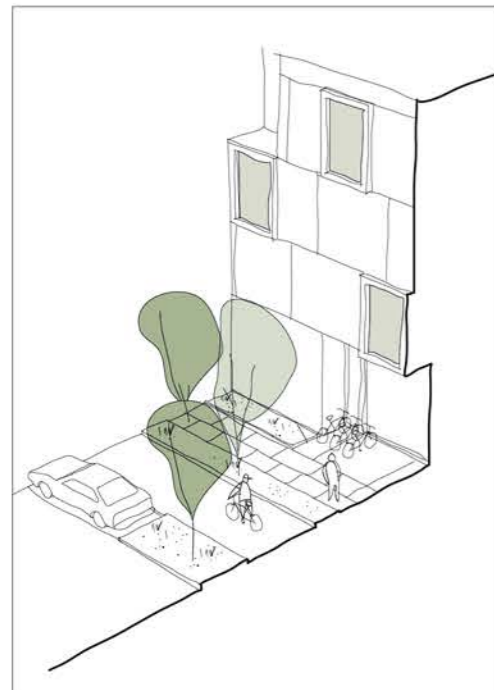
## PARKERING

Den eneste lokalitet, der kan bære parkering i kælder i første etape, er Havnevarterets fjordnære byggefelter.

Herudover opføres 2-3 p-huse. Resten af parkeringsbehovet dækkes af gadeparkering og parkering i mindre lommer på det enkelte byggefelt samt terrænparkering på ubebyggede felter.

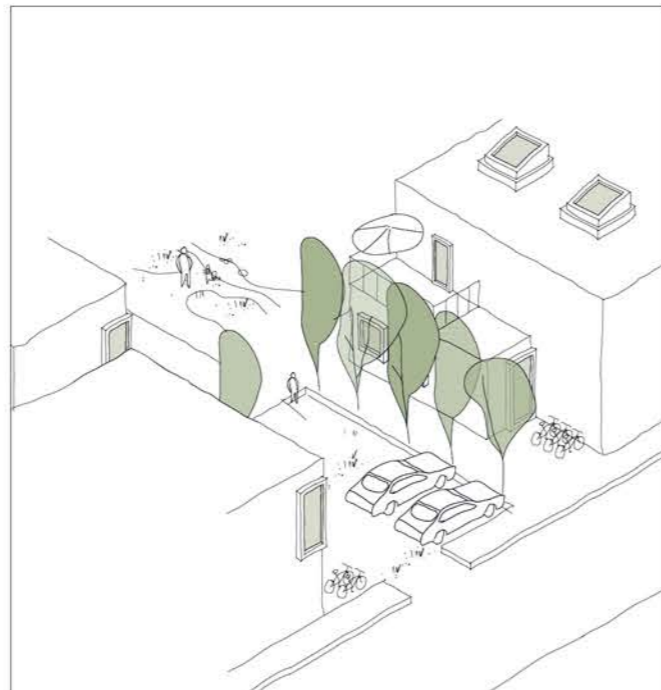
Parkeringen tænkes ind så løsningerne dominerer mindst

muligt. P-huse udformes med aktive stueetager, opgraderede facader og bylivs funktioner på taget, så de også bidrager til bymiljø og liv.



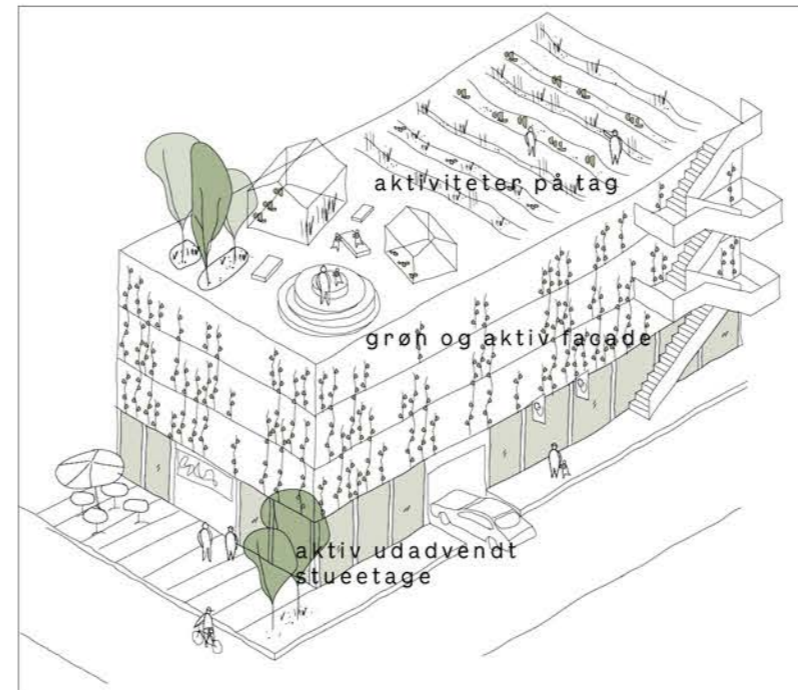
gadeparkering

parkering kombineres med vejtræer



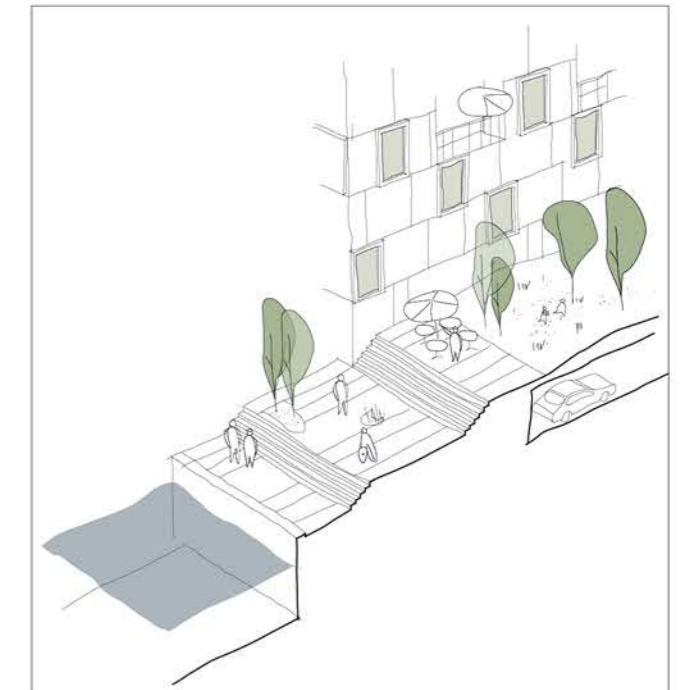
parkering på terræn

p lommer på p-felter i byggefelter har altid kun 1 række parkering for ikke at skabe for store p-flader.



parkeringshus

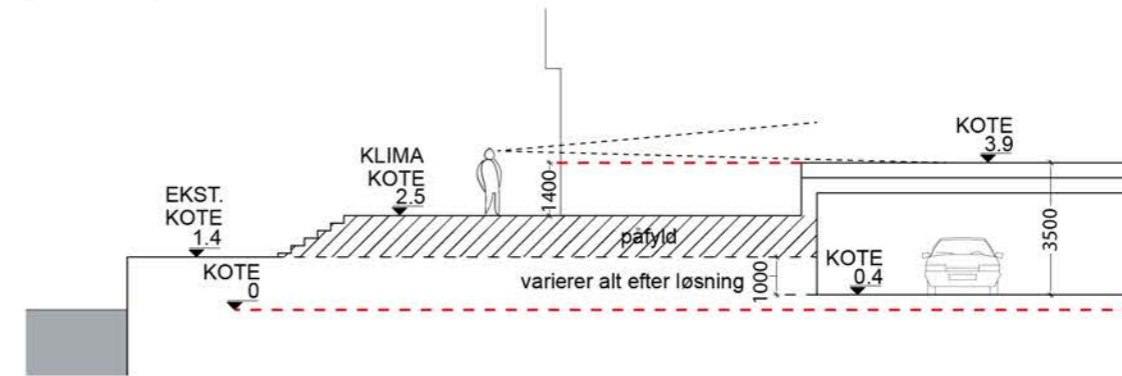
P husene skal have størst mulig kvalitet i form af grønne facader, funktioner i stueetagen og aktiviteter på tag.



parkering i konstruktion i gårdrum

Parkeringsanlægget placeres i hævede grønne gårdrum med visuel forbindelse til gaderummet.

principsnit parkering i konstruktion

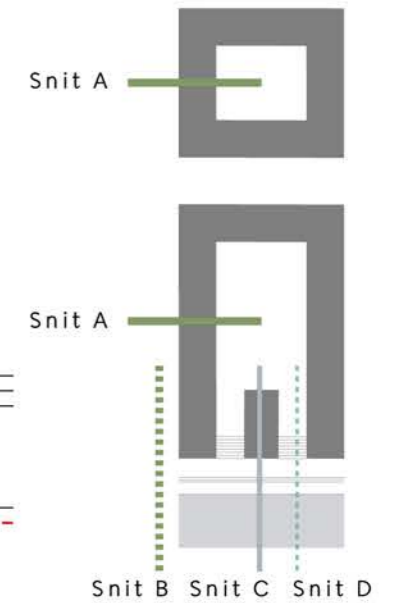


Afsøgning af by og boligkvalitetskrav ved delvist nedgravede p-kældre.

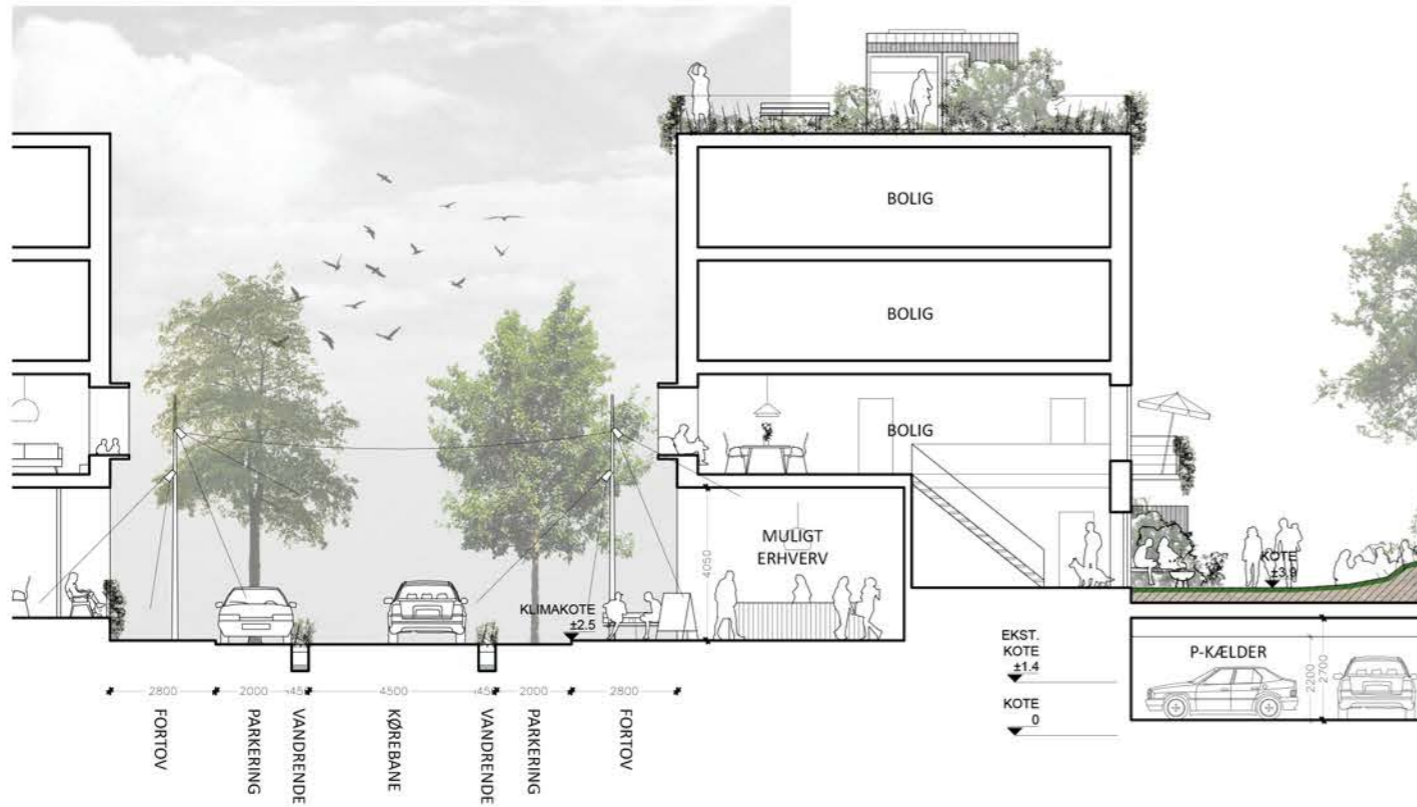
### Forudsætninger:

- max gårdkote 1.4 meter over fortovs-kote ( ekstra opbygning til træer undtaget)
- grundvandsniveau ukendt. Hvis muligt holdes kælder fri af grundvand
- terræn hæves til klimakote 2.5
- Stueetagers gulvkote følger vejrum for mulighed for ekstra loftshøjde og fleksibilitet ift. at bolig og erhverv kan indtage stueetage mod vejrum.
- alt efter vejprofil, kælderopbygning og landskabslag i gårdrum varierer gulvkote kælder fra 600 mm-1000mm under eksisterende terræn.

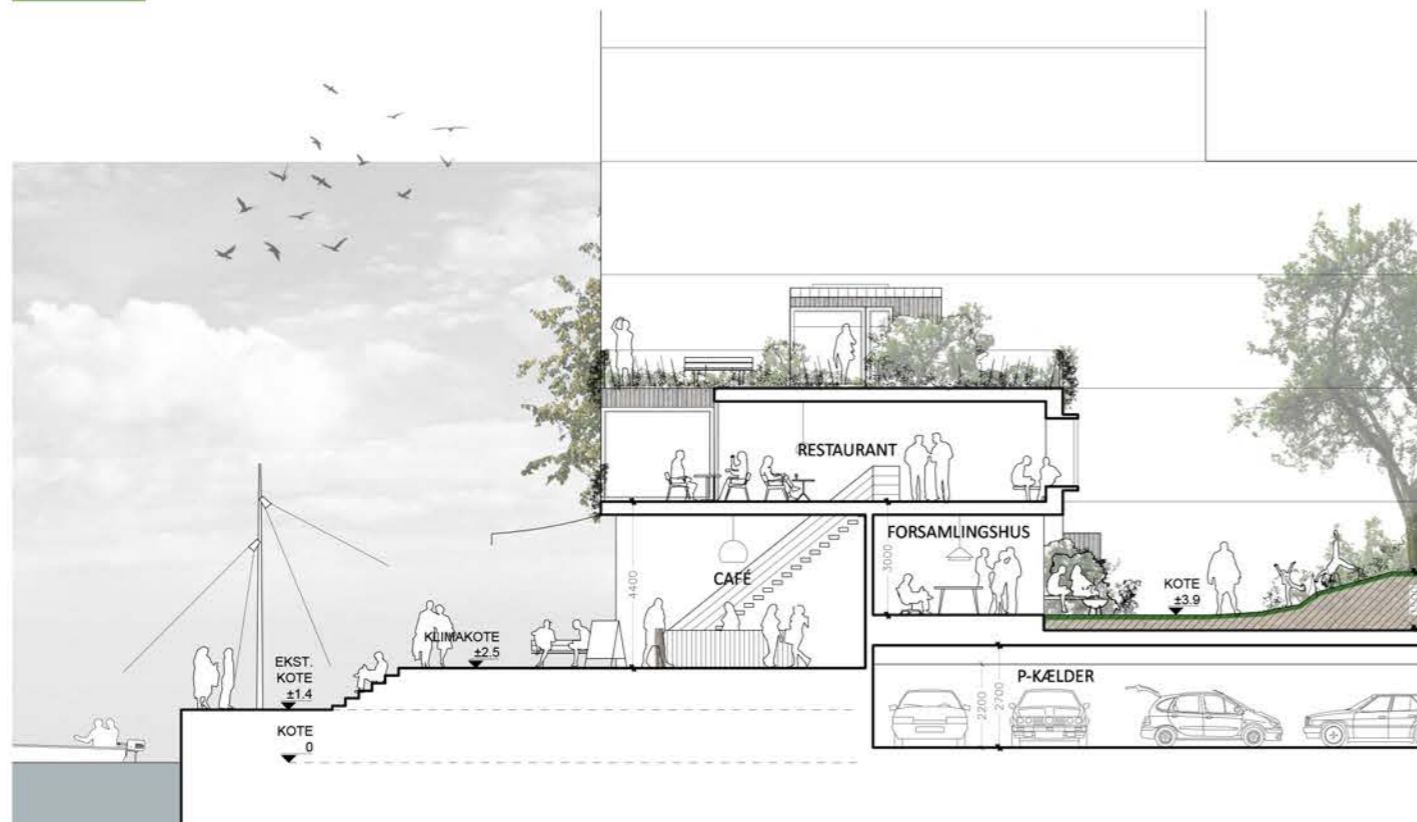
principplan parkering i konstruktion



# PARKERING I KONSTRUKTION KONSEKVENNS BYRUM HAVNEKVARTERET



Snit A \_ Stueetagen folder ned over parkeringsalægget og kan derved rumme både bolig eller erhverv mod gaderum



Snit C \_ Mindre bygninger ligger på kanten det hævede gårdrum. De både skærmer gårdrummets liv og aktiviteter promenaden med cafe og kulturliv.



Snit B \_ Ved portåbninger vil det være muligt at se livet, let hævet, i gårdrummet.



Snit D \_ Trapper giver adgang til gårdrummene. Det hævede gårdrum er ikke hævet mere end at visuel kontakt mellem promenade og gårdens liv er muligt. Niveauspringet må ikke fremstå som en mur.

# BYGADEN

## BYGADEN

Bygaden danner rygraden i første etape og kobler således Nørre Sundby med vandet, både som hovedforbindelse og som sigtelinie fra Engvej til Fjorden.

Bygaden udformes som en klassisk boulevard med store vejtræer. Gaden udformes med adskilte fortove og cykelstier i begge retninger samt et større bed/parkeringsfelt der forskydes fra den ene siden af vejen til den anden. Vejbanen er udformet således af den fremtidig vil kunne håndtere en eventuel buslinje.

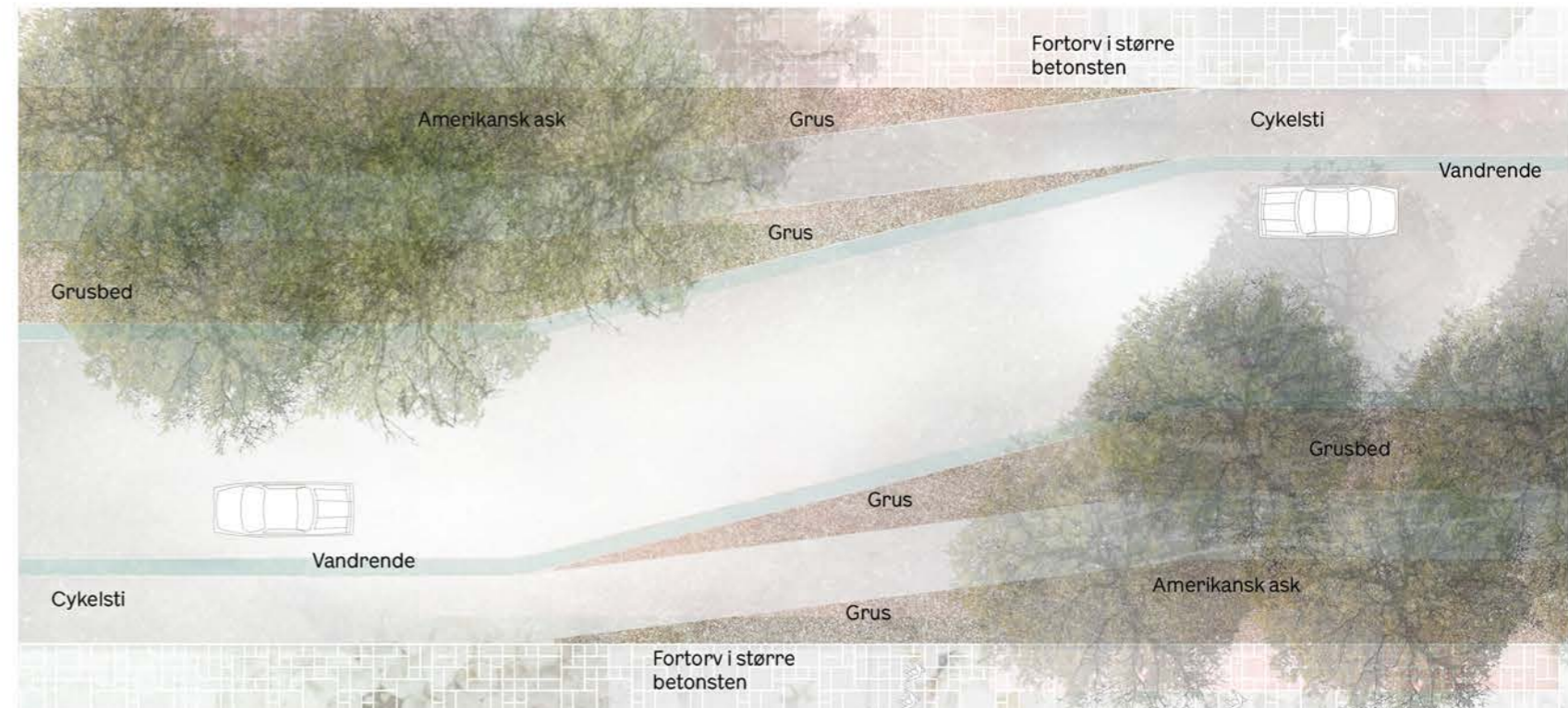
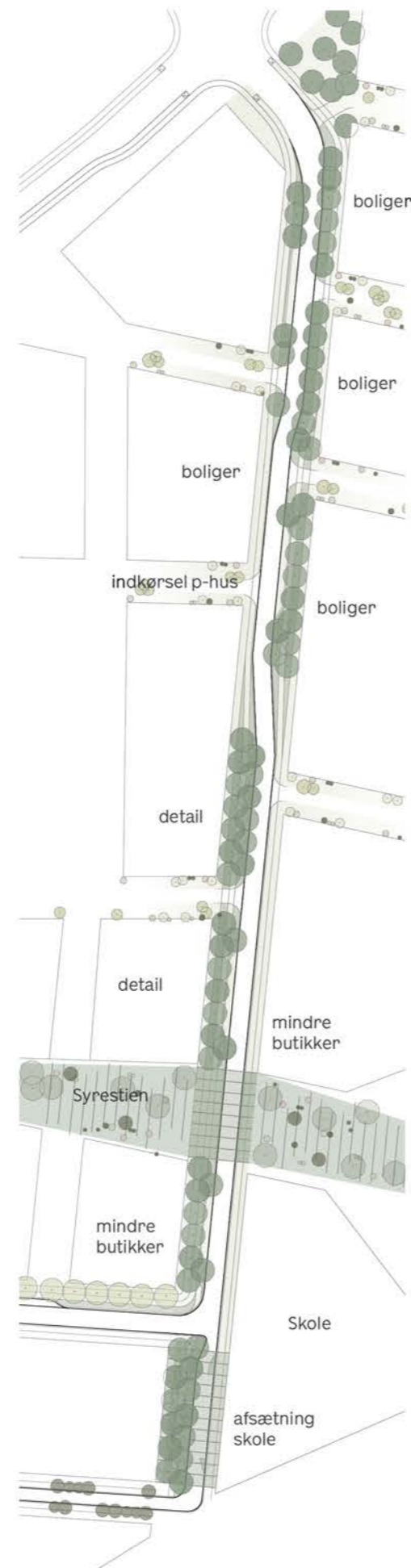
Forskydningen af plantebedet fra den ene side af vejen til den anden resulterer i at vejforløbet forskydes, og at trafikhastigheden nedsættes. Vejbanen kantes i begge sider af vandrender som vil kunne håndtere både hverdagsregn og skybrud. Renderne leder regnvandet videre imod fjorden, hvor dette renses i rørskovsbassiner ved Fjordpladsen før det ledes videre til fjorden.

Den forskudte vejbane bevirker at der skiftevis opstår et større forareal på henholdsvis den ene og den anden side af vejen. I disse arealer etableres større træer som eksempelvis Amerikansk Ask. De store asketræer vil opleves som markante grønne volumener der skiftevis flankerer eller indrammer det lange kig imod fjorden. Det større forareal giver samtidig gode muligheder for rig bymæssig aktivitet i tilknytning til bebyggelsen - eksempelvis med udeservering og cafeliv.

En hævet vejflade etableres desuden i mødet med Syrestien, for at skabe en sikker overgang på tværs af vejen frem til parken og skolen.



Amerikansk ask, *Fraxinus americana*  
 Let grenopbygning der giver stort lysindfald, op til 20 m højt, rødlige høstfarver.



Vejbanen forskydes for at nedsætte hastigheden og skabe brede opholdszoner

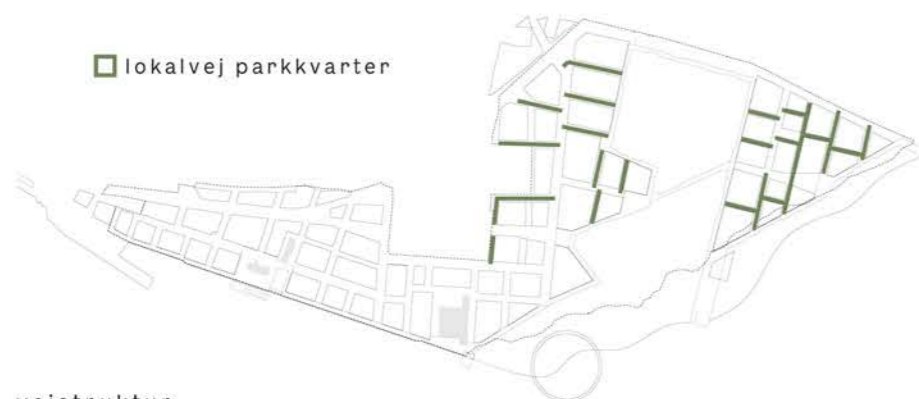
## BYGADEN

I den sydlige del af bygaden indtager butikslivet stueetagen. Vejbanen forskydes for at nedsætte hastigheden og skabe brede træbælter og opholdszoner foran detail og skolen. Parkeringshuset indtænkes som grønt og aktivt element i gaderummet med en aktiv stueetage, der kan befolke gaderummet.

Vandreder kanter vejrummet og samler regnvandet fra de tilstødende boliggeder.



# PARKKVARTERET



vejstruktur

## Parkkvarteret

Lokalgaderne i parkkvarteret udformes som lege- og opholdsgader i et sammenhængende niveau. Belægningen spænder fra forareal til forareal med betonsten i varierende størrelser. Langs forarealerne er de primære gangzoner markeret med større sten, mens de primære kørezoner er markeret med mindre sten. Længdeparkering er tilladt udvalgte steder på gaden og markeres med en større betonflade med en monteret flad stålramme.

Den sammenhængende betonstensbelægning brydes af flere større bede med hjemmehørende blomstrende træarter som kirsebær, tjørn og mirabel. Underbedene vil være prægede af varierende græsser og urter i vekslende højder og tætheder.

Bedene med græsser og træer forskydes fra side til side, hvilket resulterer i et vekslende vejforløb med flere indsnævring og stærkt nedsat hastighed, således at børn og voksne trygt vil kunne færdes og opholde sig på gaden.

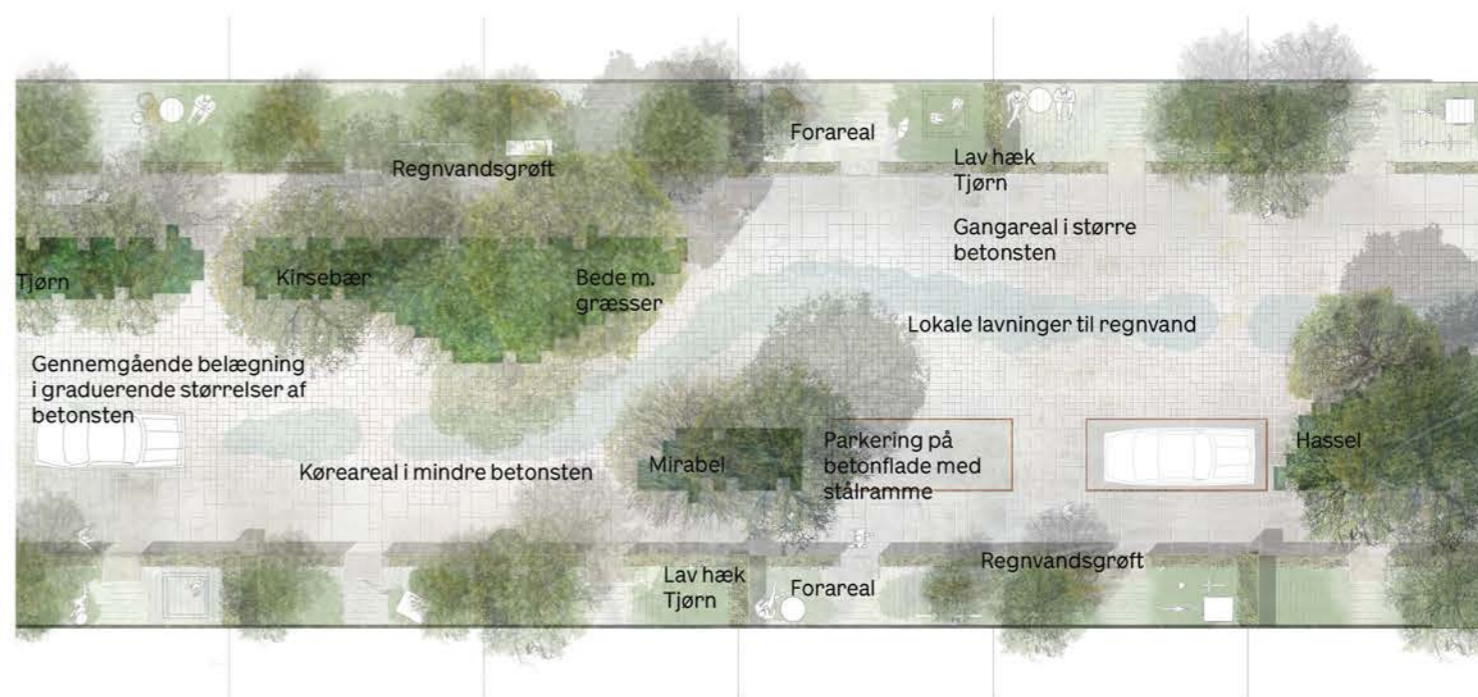
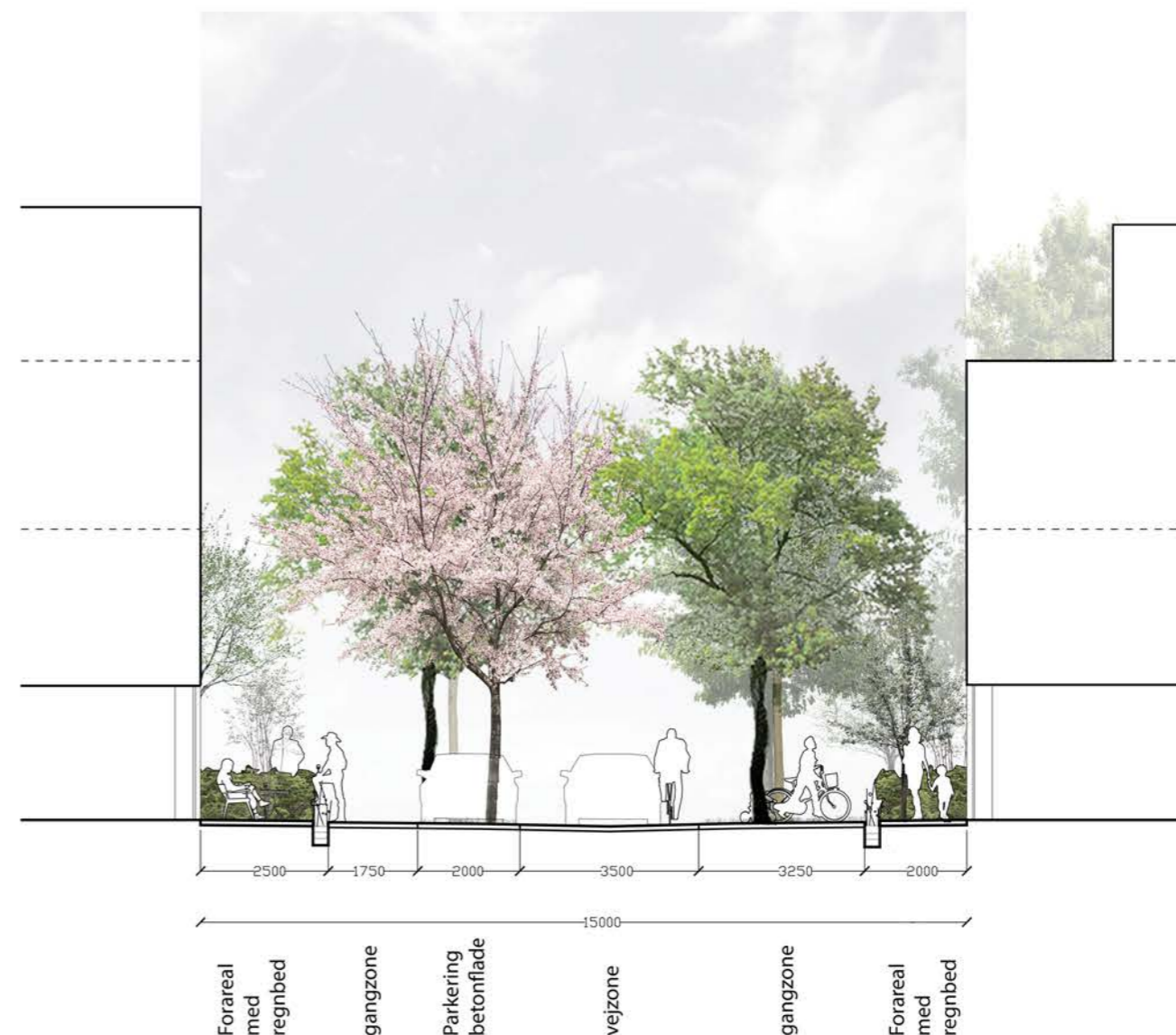
Gadearealet kantes på begge sider af grønne private forarealer, som adskilles med lave hække af eksempelvis tjørn. De fremtidige beboere vil på forarealerne efter eget initiativ kunne plante mindre træer og buske, opstille pottedplanter samt arrangere sig med borde, stole, legeredskaber osv.

Regnvand håndteres dels i mindre regnvandsgrøfter der adskiller forarealerne fra gaden og dels i selve gadeforløbet, hvor vandet opsamles i midten og ledes ud til Bygaden.



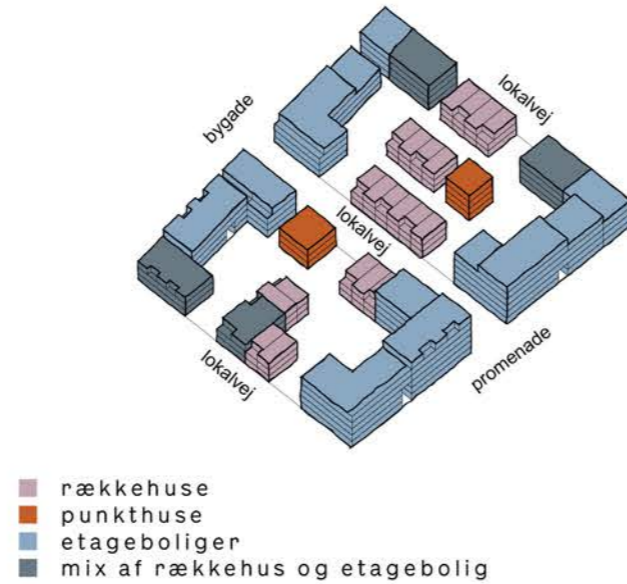
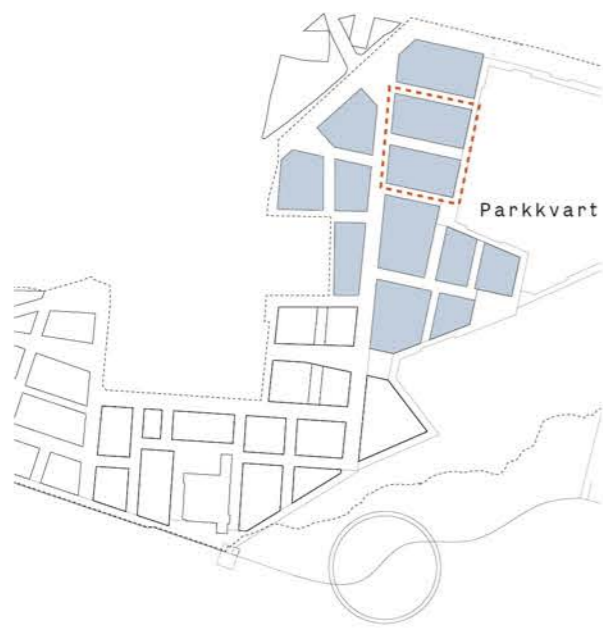
Mirabel, Prunus Cerasifera

Fugle kirsebær, Prunus avium

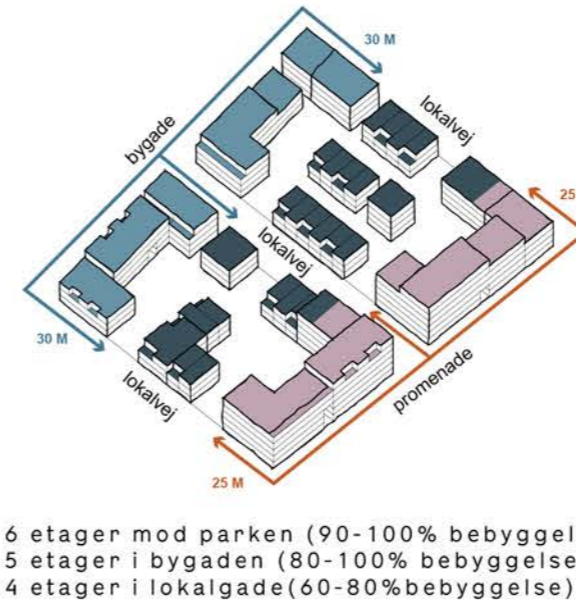




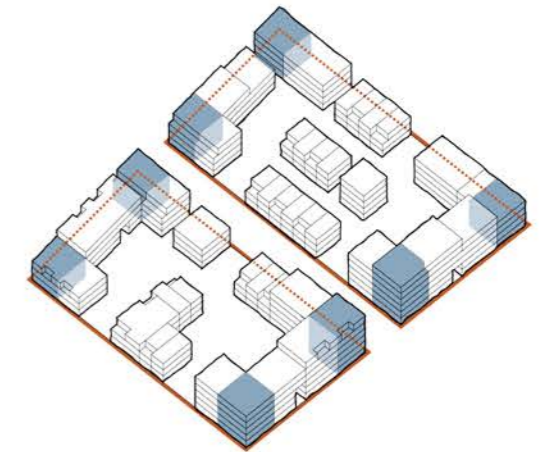
# BYGGEFELTSDOGMER PARKKVARTERET



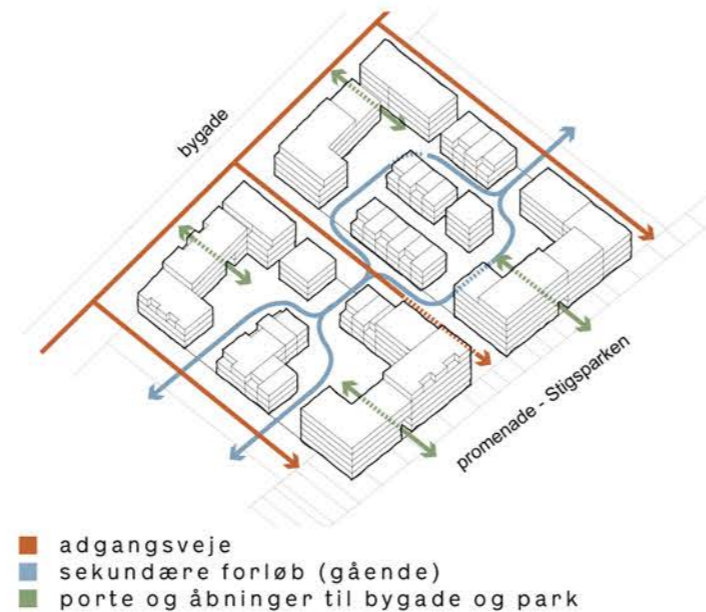
**TYOLOGISK DIVERSITET**  
 Hvert byggefelt sammensættes, så der opstår en forskelligartethed i både udseende og anvendelse. Rækkehuse, etagebebyggelse, punkthuse og blandede typologier sammensættes - gerne med en blanding af eje-, leje- og almene boliger for at styrke mangfoldighed på alle niveauer.



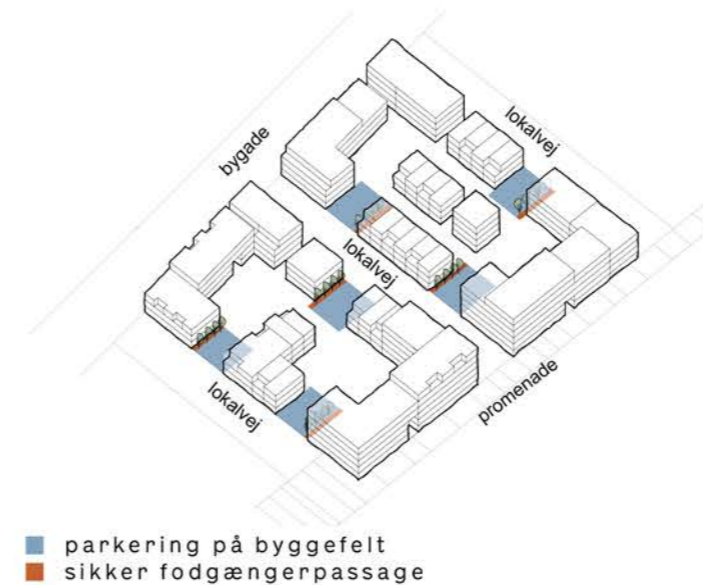
**ETAGEHØJDER**  
 Bebyggelsens højde afgøres af de gade- og byrum, som den kantar. Bebyggelsen langs park og bygade kan gå om hjørnet ad lokaleveje, men højst 25 m fra park-hjørnet og 30 m fra bygade-hjørnet må den være i 5-6 etager.



**HJØRNER OG KANT**  
 For at opnå en klart opfattet rumlighed omkring gaderummene, bebygges hjørnerne af byggefelterne og bygninger, der kantar byggefeltet, bygges altid til kant.



**ADGANG OG FORBINDELSER**  
 Alle byggefelter udbygges, så der opnås en transparens i form af åbninger mellem bygningsvolumenerne og gennem porte og passager.



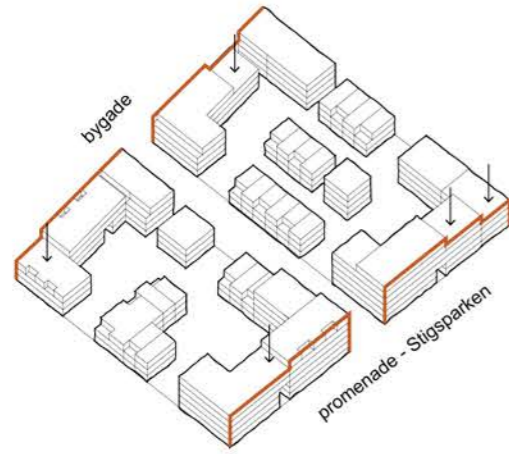
**PARKERING PÅ BYGGEFELTET**  
 Der indarbejdes 18 P-pladser pr. byggefelt (dog kun 6 P-pladser på hhv. B14, B15 og B16). Sammenhængende parkering på byggefelterne må ikke overstige 6 pladser og er altid enklidssidet.



**GÅRDRUM**  
 I gårdrummene skelnes mellem private haver og fælles grønne arealer. De fælles grønne arealer forbindes altid til lokalgade, park og bygade. Grønne kantzoner i form af private haver eller halvoffentlige arealer formidler overgangen mellem bygning og gaderum.



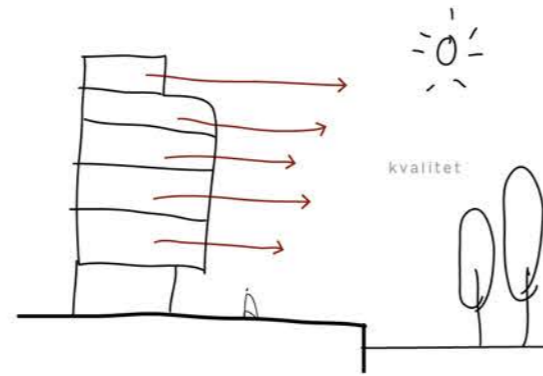
# BYGGEFELTSDOGMER SYRESTIEN



■ skift i hele etager

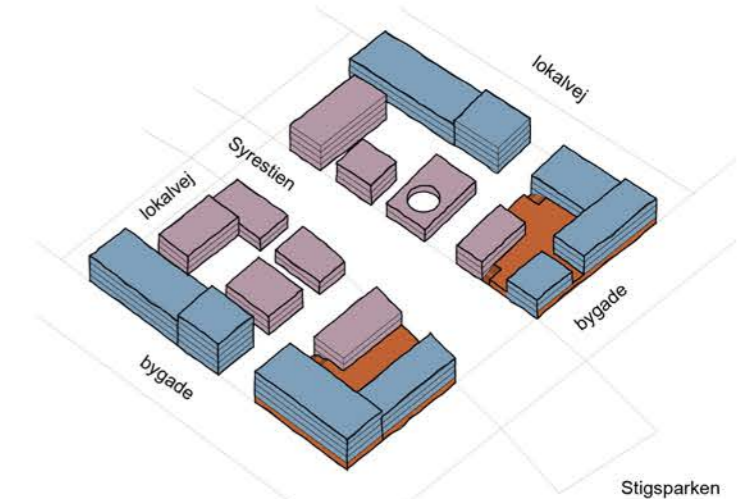
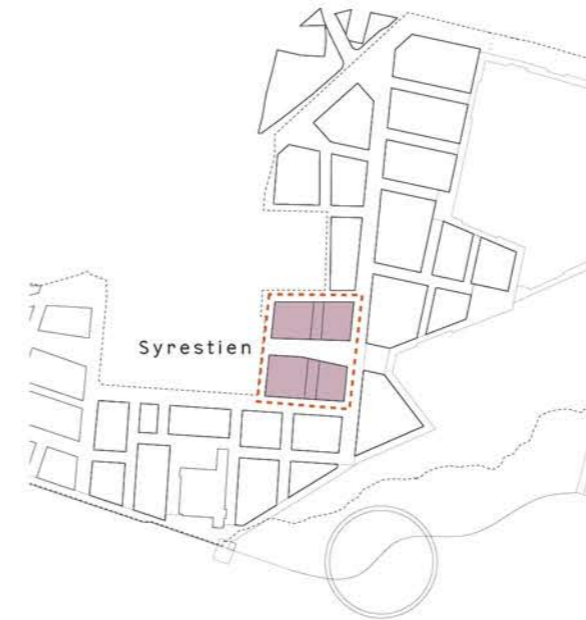
## VARIATION I FACADE OG HØJDE

For at opnå variation i facader, der vender mod Stigsparke og bygaden, indarbejdes der altid mindst et skift i hele etager pr. 30 meter. Det tilstræbes at tage og niveauforskelle udnyttes mest muligt til ophold.



## BOKVALITET

Flest mulig byggefelter har adgang til én side med høj herlighedsværdi, park, vand, Syresti, kanal og strand.



- institution
- detail/erhverv
- erhverv
- mulighed for bolig

## FUNKTIONER

Generelt kan byggefelterne udvikles til boliger med detail og småbutikker i stueetagen mod Bygaden. Der peges dog på mulighed for institutioner mod Syrestiens parkrum og den bilfri hovedforbindelse samt erhverv som kant mod Bygaden.

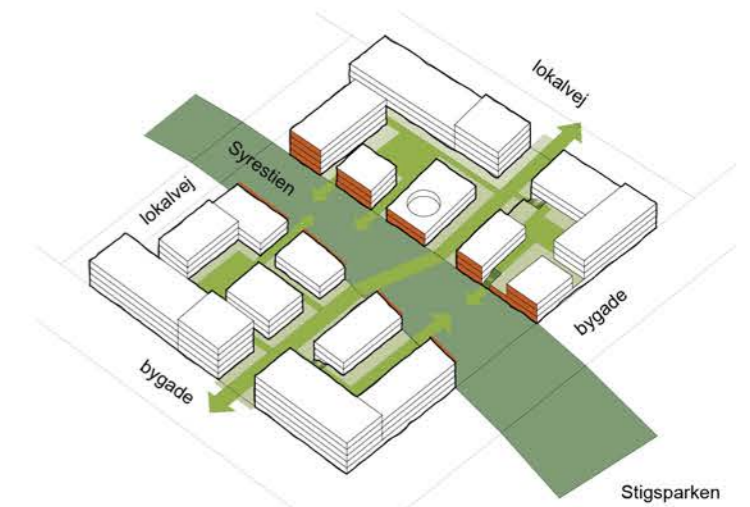


referencer



## PLAN FOR DET ENKELTE BYGGEFELT

Byggefelterne ved Syrestien tager udgangspunkt i dogmerne for parkvarteret. Desuden indarbejdes følgende dogmer i planen for hvert byggefelt.

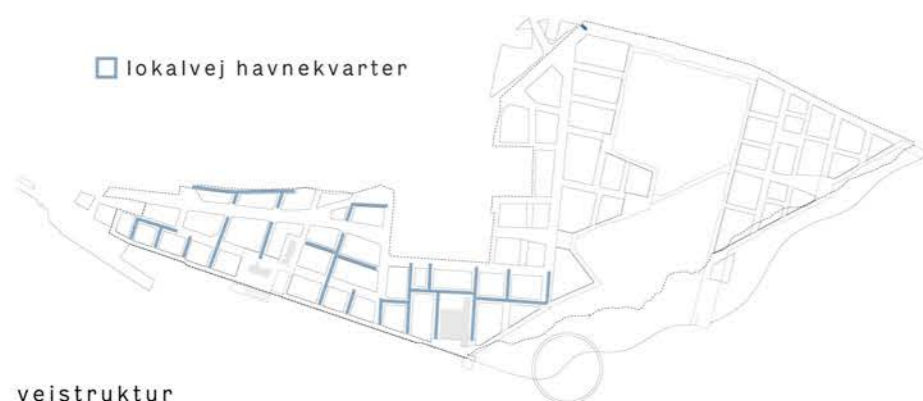


- fælles grønne rum
- private haver/kantzoner
- syresti
- åbne facader

## GÅRDRUM

De fælles grønne arealer forbindes til syrestien. Grønne kantzoner i form af private haver eller halvoffentlige arealer formidler overgangen mellem bygning og gaderum. På både det nordlige og sydlige byggefelt friholdes et areal der muliggør forbindelse på tværs og formidler passage fra Limfjordsvej til den øst-vestgående bygade. Mod syrestien udføres åbne facader.

# HAVNEKVARTERET



vejstruktur

## Havnekvarteret

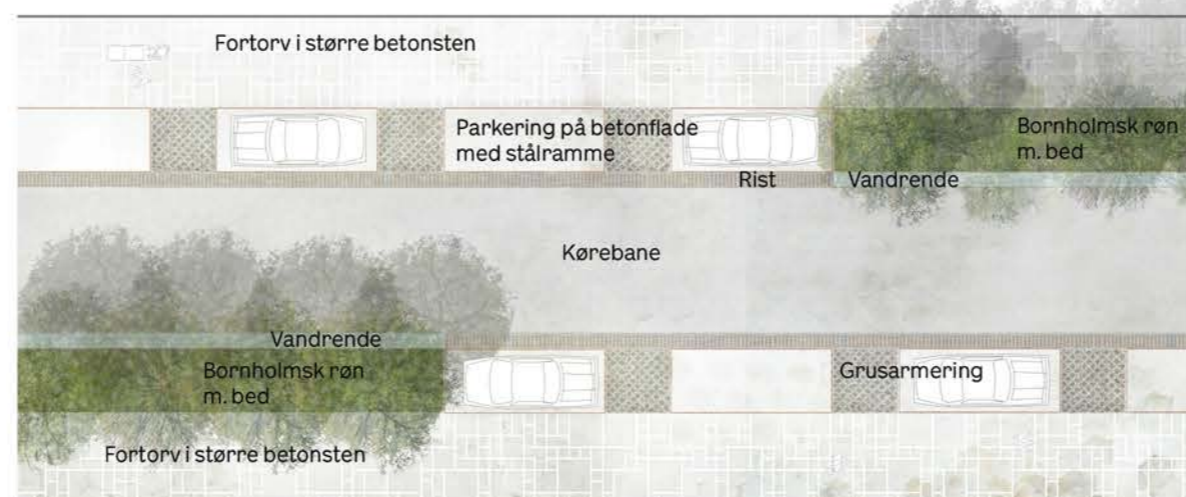
Lokalgaderne i havnekvarteret udformes som bymæssigt mere traditionelle gader med niveaumæssig adskillelse imellem fortov, plantebede og vejbane, parkering.

Fortovene vil være belagt med betonsten i varierende størrelser, mens vejbanen vil være asfalteret. Vejbanen dimensioneres som et relativt smalt forløb, hvilket vil bevirke at hastigheden nedsættes markant. Længdeparkering etableres forskudt på begge sider af gaden og markeres med en større betonflade med en flad stålramme. Manøvrearealet imellem parkeringsfladerne etableres som grus eller græs armering.

Forskudt fra den ene side af vejen til den anden etableres længere sammenhængende plantebede med opstammet Bornholmsk røn. Rønnetræerne plantes i rækker og vil således flankere eller indramme kig til den øvrige by samt fjorden. Underbedene etableres med varierende græsser og urter i vekslende højde og tæthed.

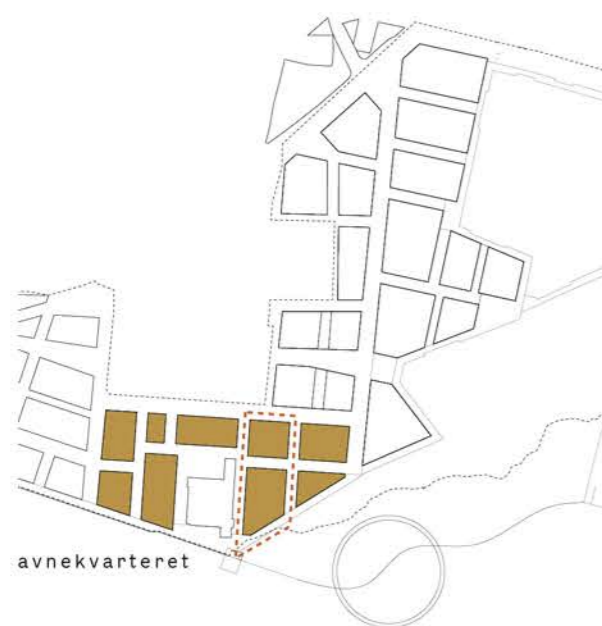
Den lave trafik hastighed i kombination med de brede fortove i havnekvarteret vil give gode muligheder for ophold, cafe liv og leg.

Imellem vejbane og bed/parkering ledes regnvand i delvist åbne betonrender imod fjorden. Renderne vil nogle steder være overdækkede med riste, mens det andre steder vil være foret med grønne plantekummer. Inden udløbet til fjorden renses overfladevandet i rørskovsbassiner langs den i dag eksisterende kajkant.



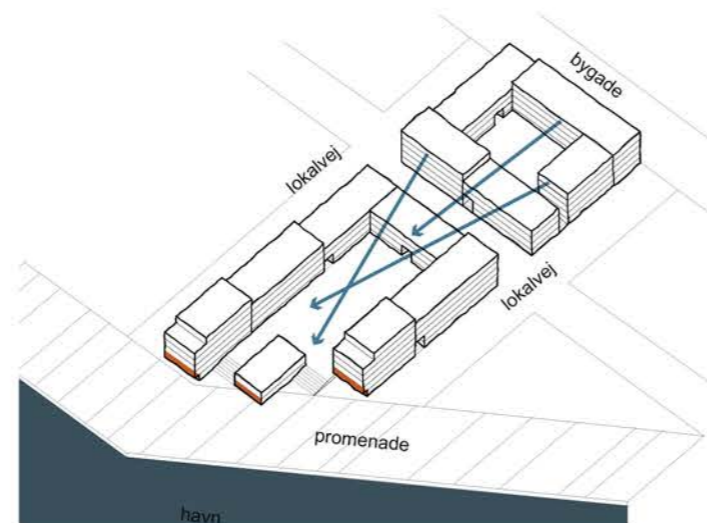
havnekvarteret etape 1

# BYGGEFELTSDOGME HAVNEKVARTERET



## PLAN FOR DET ENKELTE BYGGEFELT

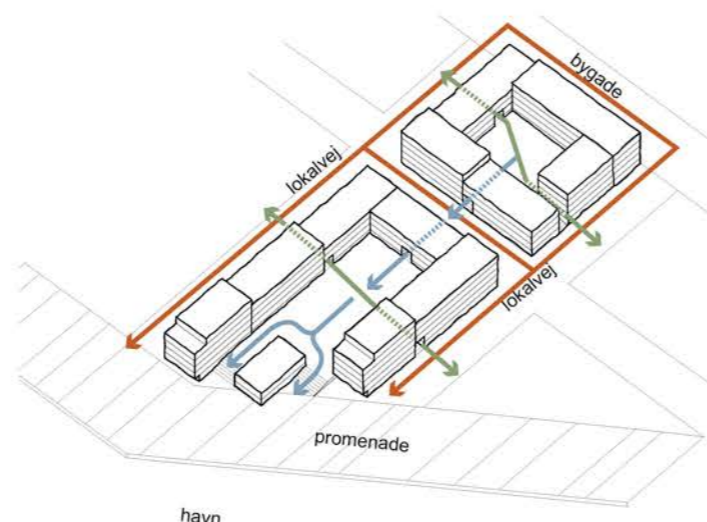
Med afsæt i følgende dogmer, udarbejdes en samlet plan for bebyggelsen i hvert byggefelt. Sammen med det første projekt laves en samlet plan for disponering af hele byggefeltet, for at sikre at de overordnede intentioner i området fastholdes. Planen skal indeholde volumenstudie af byggefeltet samt strategier for grønne arealer, parkerings- og LAR-løsninger.



- udsigt til havn
- udadvendte funktioner mod promenade

## KARRÉSTRUKTUR

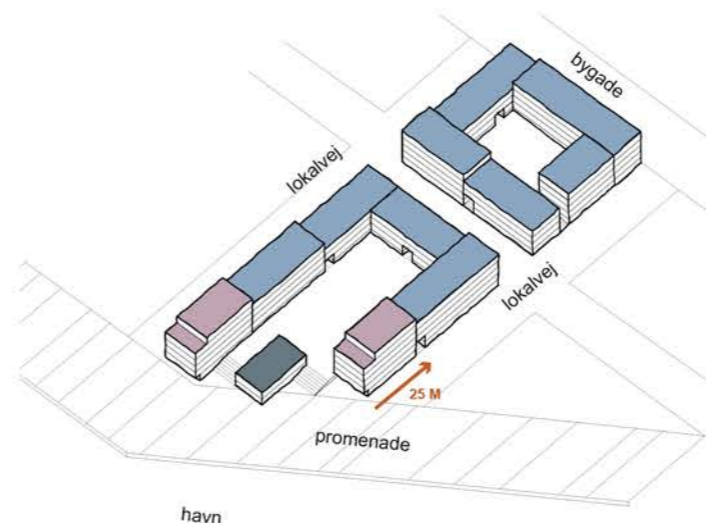
Strukturelt behandles Havnekvarteret med åbne, u-formede karréer mod fjorden for at sikre maximale udsigtskvaliteter til så mange som muligt. Der udføres altid mindst et tydeligt skift i hele etager pr. 30 meter og det tilstræbes at udformningen af bygningsvolumner giver kvalitet til bygninger i 2. række. Mod promenaden placeres udadvendte funktioner i stueetage.



- adgangsveje
- sekundære lokale forløb på tværs af karréerne (for gående)
- porte skaber forbindelse til havnefront.

## ADGANG OG FORBINDELSER

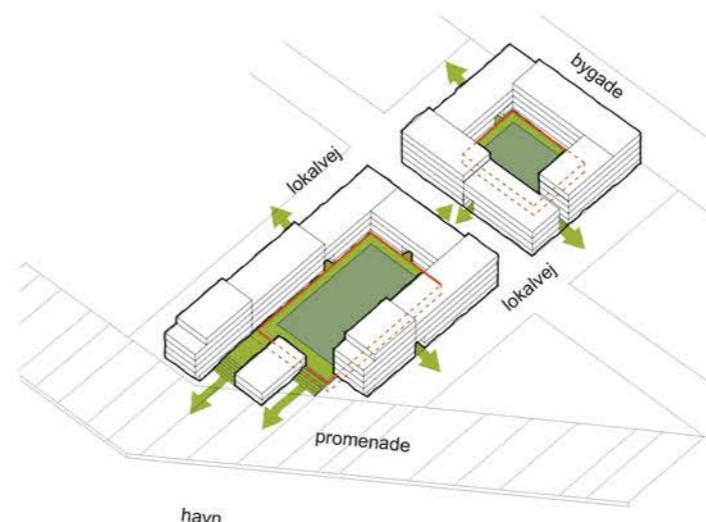
Bebyggelsen opføres med porte, passager og åbninger mellem bygningsvolumenerne, der muliggør forbindelse på tværs af karréerne. Således formidles en mere direkte forbindelse fra byggefelter i 2. række til havnefronten.



- 5-6 etager mod havnen
- 4-5 etager i bygaden
- 1-2 etager

## ETAGEHØJDER

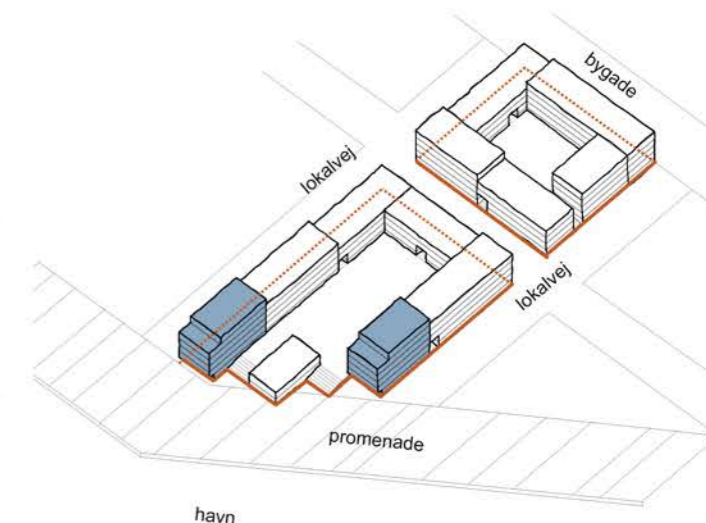
Karréernes højde er 4-5 etager. For at opnå flere boliger i første række til havnen hæves de forreste 25 meter mod havnen til 5-6 etager. De små volumener til café og små-erhverv holdes i 1-2 etager.



- hævede grønne gårdrum
- parkering under gårdrum

## GÅRDRUM

For at skabe plads til parkering, hæves gårdrumene 1,4 m over terræn. De begrønnes og den befæstede del holdes så lav som mulig.



- Byggefeltets hjørner markeres tydeligt
- Byggefeltets kant mod gaderum

## HJØRNER OG KANT

For at opnå en klart opfattet rumlighed omkring gaderummene, bygges der altid til kant af byggefeltet. De forreste hjørner mod promenaden markeres tydeligt.



referencer

# STIGSPARKEN, FJORDPLADSEN OG RINGEN



Stigsparken

## FORSEJLING AF FORURENING OG KYSTFREMRYKNING



En grundforudsætning for Stigsparken er forsejling af forurening.

## MULDOPBYGNING OG PROMENADE



Der tilføjes ekstra opbygning af muldlag ved f.eks træer, buske og boldbaner. Promenaden anlægges som fast forbindelse med varierende udtryk alt efter hvilke aktiviteter den kanter.

## DET GRØNNE OG DET BLÅ

Landskabet til Stigsborg Havnefront er en robust blå/grøn struktur, som kan startes op dag ét og derefter udrulles i takt med bydelen etapevis udbygges.

Landskabet omfatter både gårdhaver veje, grønne stier, byrum, parkpromenaden, kajkanten, stranden i den østlige del og så den store bypark, Stigsparken, som en fantastisk attraktion i bydelen.

De grønne tiltag skaber en bred vifte af rekreative og sanselige arealer, der samlet set vil skabe merværdi og styrke Stigsborgs bylivskvaliteter og identitet. Dannelsen af den grønne struktur begynder på dag ét – midlertidige og blivende tiltag sættes i gang fra start, således der skabes umiddelbare attraktioner på kort sigt og samtidig opbygges vedvarende kvaliteter til den fremtidige bydel.

**Stigsparken**  
Stigsparken er en stor bypark, der i fremtiden vil rumme mange forskellige aktiviteter til besøgende i alle aldre. Parkens udformning er inspireret af Aalborgs industri- og landskabshistorie, hvor udgravninger af kalk og grus har formet landskabet og skabt dramatiske bakker og lavninger. Parkens bearbejdning og formgivning tager udgangspunkt i denne historie, med industrilandskabets geometriske former som afsæt for den rumlige disponering i form af cirkler, bakker og lavninger.

I mellem den nye by og parken etableres en Ringsti/ Promenade. Denne løber langs kanten af parken og vil i fremtiden binde parkens forskellige elementer sammen. Her

kan man fx cykle, løbe på rulleskøjter og promenerer, alt imens man betragter livet i parken og nyder godt af den lægivende beplantning.

Langs promenadens forløb kan man opleve forskellige sportsområder, nyttehaver, legepladser, street- og multibaner. I nærhed til den kommende skole, skabes Aalborgs mest inspirerende skate-, leg-, bevægelses og læringsområde. Området er skabt af naturlige materialer og integreret i terrænet og natur. Fx kan tre fordybninger i terrænet bruges til et skate-, lege- og klatrelandskab, der udfordrer børnenes motorik og stimulerer deres sanser.

Udover dette rummer parken større åbne og fleksible arealer, som kan tages i brug til større begivenheder såsom stævner, open air koncerter, cirkus, og måske en landart festival, hvor internationale kunstnere kan fylde parkens mange rum med kunstinstitutioner og skulpturer i det fri. Den store park kan også rumme aktiviteter som drageflyvning, mountainbikecykling, skateranlæg og andre aktiviteter, der kan drage fordel af det kuperede og oplevelsesrige terræn.

**Parkens beplantning**  
Træplantningerne og den øvrige vegetation planlægges med fokus på stor artsdiversitet og formmæssig variation, så parken får høj naturkvalitet, bidrager til biodiversiteten og tilbyder varierede naturoplevelser døgnet og året rundt for brugerne.

Træplantningerne skaber, sammen med det kuperede terræn, smukke grønne og frodige rammer. Parken indeholder store rumskabende træplantninger fordelt på tre

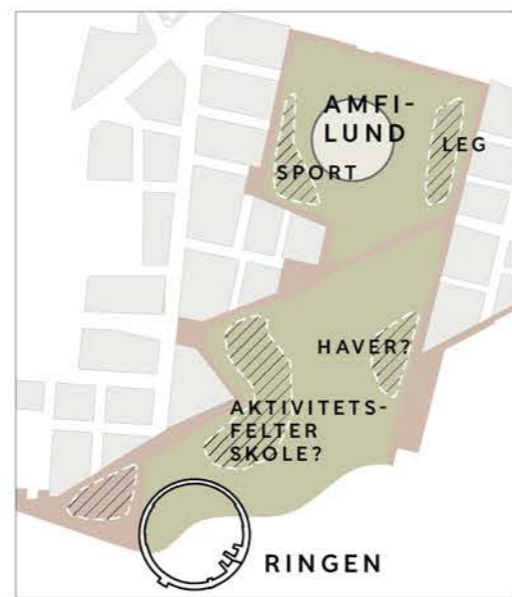
# LANDSKAB OG TERRÆNOPBYGNING STIGSPARKEN

## TRÆER OG BEPLANTNING



- Strandeng
- Stauder og græsser
- Lunde
- Område med solitærtræer eg
- Område med solitærtræer skovfyr

## AKTIVITETER/LANDMARKS



Programmering og aktiviteter i Park, promenade og på Fjordpladsen findes i samarbejde med interessenter og kommende brugere såsom Syrens bådelaug. Midlertidige aktiviteter kan danne afsæt for det permanente.

formationer: lunden, ringen og solitærtræet. Herved giver træerne forskelligartede rumlige oplevelser og fungerer som indramninger af forskellige kig til omgivelser, himmel og vand.

Parkens undervegetation varierer fra plejede plæner omkring sportsfaciliteterne mod nord til blomstrende græsoverdrev med klippede stier og endelig mod vandet omkredsede badeanlægget af vegetation med et vildt og oplejet naturudtryk med sand hjælme og marehalm under overstandere af spredte fyrretræer. På den måde afspejles parkens funktionelle brug i beplantningen udtryk.

Mindre blomstrende massiver med arter som slåen, mirabel og vildrose skaber rumlighed i en mindre skala.

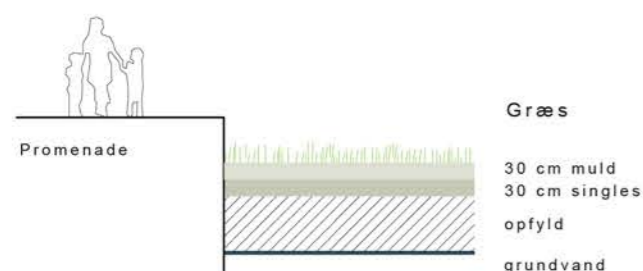
Da hele parken etableres på jomfruelig jord, er der gode muligheder for at skabe optimale forhold til planterne som kan tilpasses parkens forskellige vegetationstyper.

Parken beplantes så at den hurtigt vil tage form og skabe en artsrig robust vegetation der udnytter træarternes meget

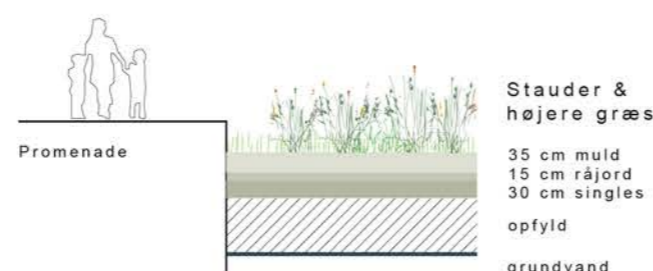
forskellige tilvækstrate, livsfaser og levetid. Ved etableringen plantes derfor hurtigt voksende pioner træarter som el, birk, hassel, poppel og pil, så man allerede fra etablering får naturoplevelse samt stor rumlig og visuel effekt. Samtidig indplantes langsomt voksende blivende træer som eg, lind, avnbøg, ahorn, fyr og bøg mellem pionertræerne. På denne måde fremtidssikres parkens grønne elementer. De robuste pionertræer skaber et beskyttende klima for de mere sarte træarter, der beskyttes mod vind, frost og tørke og får optimale vækstvilkår.

Træplantningernes artsrigdom giver stor oplevelsesvariation og gør desuden plantningerne robuste over for klimaforandringer og nye træsygdomme. Træerne vil inddele parken i både store åbne om mere intime grønne rum, der skaber læ og naturoplevelser året rundt.

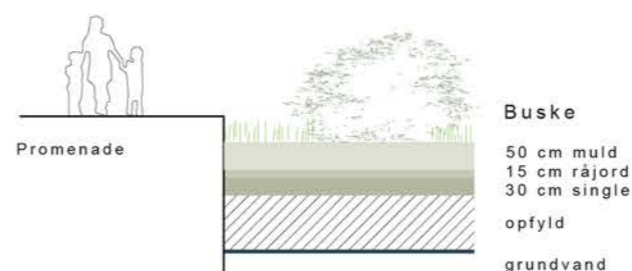
## terrænopbygning



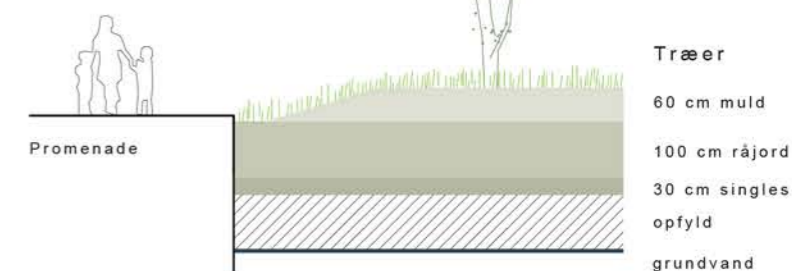
**Græs**  
30 cm muld  
30 cm singles  
opfyld  
grundvand



**Stauder & højere græs**  
35 cm muld  
15 cm råjord  
30 cm singles  
opfyld  
grundvand



**Buske**  
50 cm muld  
15 cm råjord  
30 cm singles  
opfyld  
grundvand



**Træer**  
60 cm muld  
100 cm råjord  
30 cm singles  
opfyld  
grundvand

## Strandeng

Stigsparken har en indre kile med strandeng. Arterne vil varriere fra nord til syd, efter hvor saltholdige forudsætningerne er. Mod nord vil bær kløver og rød svingel dominere. Mod syd hønsetarm, hvid-kløver, høst-borst og håret star og flere arter, der elsker salt som engelsk-græs, fliget vejbred, stran og smalbladet kællingetand.



Smalbladet kællingetand



Hønsetarm



Rød svingel

## Stauder & højere græsser

Mellem promenaden og strandengen er et bånd af staudeflora og højere græsser, her er en rig variation i farver og med både forårs- og sommerblomstring og flere med vinterstand. Her findes der Rørhvene, Elefantgræs, Blå aks, Perlekurv, Høstanemone, Tidselkugle, Bølgekrone storkenæb, Lavendel, Blåkant, Staudesalvie.



Rørhvene



Blåaks



Høst anemone



Tidselkugle

## Buske

Buskene rumskabende, arterne er lokale og passer til forudsætningerne ved fjorden og i parken.



Grå pil



Hvidtjørn



Æblerose



Aks-bærmispel

## Træer

### Solitære træer skovfyr



Bjergfyr, Pinus mugo  
Vind- og salttolerant, former sig efter vind, op til 15 m højt.

### Solitære træer eg



Stilkeg, Quercus robur

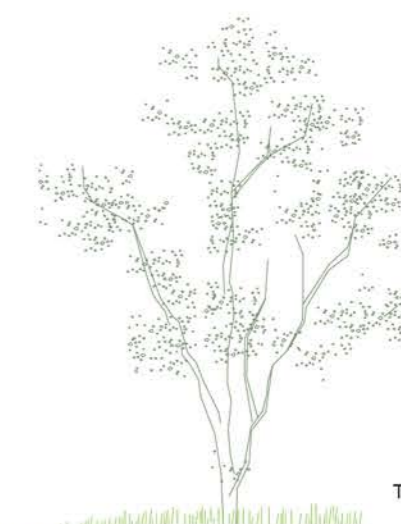
### Lunde eg og el



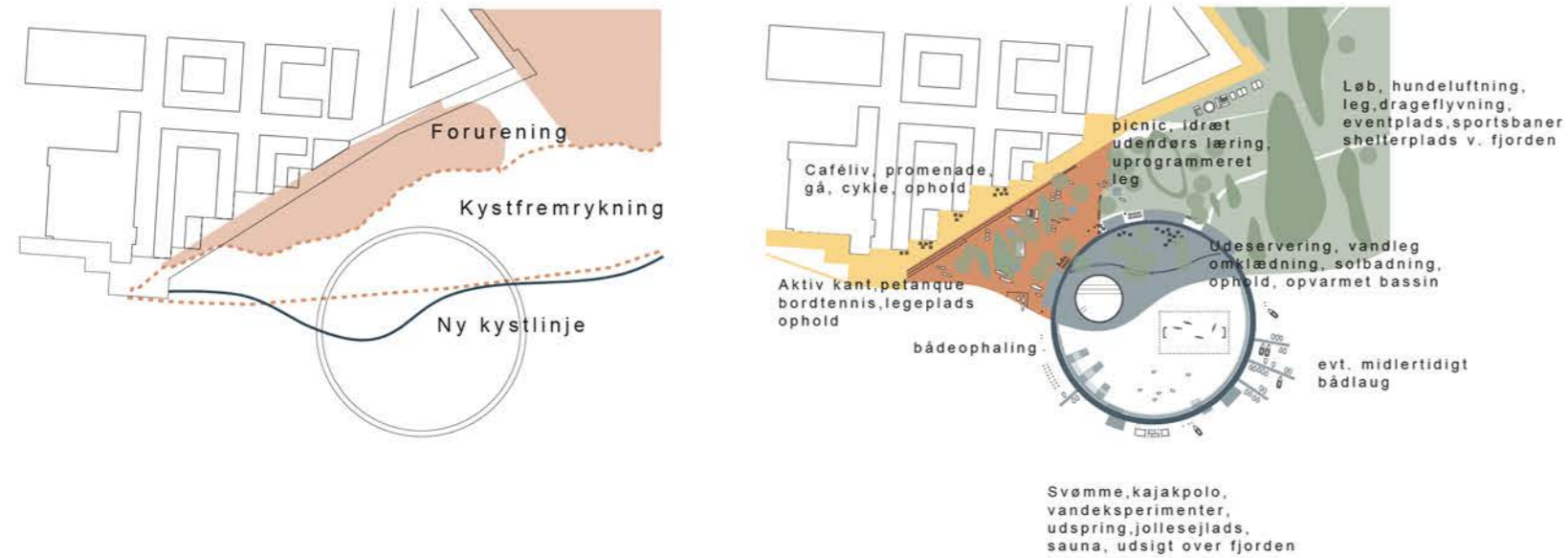
Rød el, Alnus glutinosa  
Hurtigt voksende, tolerant, op til 20 m højt.



Vintereg, Quercus patraea



## FJORDPLADS OG RING



## FORUDSÆTNINGER

## PROGRAMMERING



### Ring

Ring er Stigsborgs nye havnebad og vandaktivitetsrum, og skal som location trække liv til Stigsborg og kickstarte udviklingen og brugen af området. Ring vil skabe en stærk kobling til fjorden og blive symbol på Stigsborgs nye historie og fremtidige udvikling. Omkring Ring etableres forskellige aktiviteter i relation til fjorden. Fra Ring får man en fantastisk udsigt til Aalborg centrum samt langs fjorden i begge retninger. Ved store events i fjorden vil Ring desuden kunne tages i brug som en spektakulær tilskuerplads.

Ring består af en stor cirkulær træbro (145 m. i diameter), hvoraf ca. en halvdel er placeret på land og cirka en halvdel er placeret i fjorden. Denne cirkulære træbro indrammer et område til vandaktiviteter. Træbroen indeholder funktioner på både yder- og indersiden af det 440 m. lange forløb.

Langs Ringens landside kan der etableres en række mindre træbygninger med bad, toiletter, sauna, omklædningsrum og café/iskiosk samt opbevaring af mindre både og udstyr. Ringens indre vandrum, med stille fjordvand, kan benyttes til kajak- og sejlundervisning, svømning, vandpolo og udspring fra eventuelt tre udspringstårne på henholdsvis 3, 5 og 10 m. Den nordlige del af Ringens indre rum kan indrettes som en forlængelse af Parken med en bund af græs og spredte fyrretræer. Her kan indrettes med udeservering for café/iskiosken. Mellem området med parkpræg og det indre vandrum kan der indrettes et område med vandleg på en skrånende betonflade med vanddysser og et eventuelt opvarmet bassin.

På Ringens sydlige og vestlige yderside kan der etableres siddekanter samt stolper i vandet. Dette område kan bruges til forskellige vandeksperimenter og -undersøgelser. Et undervisningsmiljø til læring om fjorden, som skoler og institutioner eller AAU kan benytte til f.eks. krabbefangst, algeundersøgelser, samt mindre anlæg med eksempelvis dambrug, østers- og muslingefarme. Disse aktiviteter og anlæg vil ikke være beregnet til fødevarerproduktion, men med henblik på

forskning og monitorering af vand og liv i fjorden. Skulle

det på længere sigt vise sig sundhedsmæssigt forsvarligt at indtage disse som fødevarer, ser vi blot dette som et stort plus.

### Syrens Bådlag

Syrens Bådlag er i dag en aktiv lokal spiller i og omkring Stigsborg Havnefront, og det ønskes fortsat tilfældet i fremtiden. Ringens østlige yderside tænkes derfor indrettet med nye bådebroer samt klubhus til Syrens bådlag. Dette kan enten etableres som en permanent del af Ring eller som en midlertidig løsning, frem til de eventuelt kan flytte til nye faciliteter i forbindelse med etableringen af den nye marina øst for Ring. Vi forestiller os, at Syrens bådlag vil kunne bidrage positivt med liv og aktivitet både som en del af Ring eller i forbindelse med den nye marina.

### Fjordpladsen

Fjordpladsen er placeret imellem den nye bydel og Stigsparken i direkte tilknytning til Ring og fjorden. Pladsen vil i den nordlige ende møde byen og parken i niveau for derefter at skråne ned mod fjorden, hvorfra man kan svømme og sejle med mindre både.

Pladsen er tænkt som et lokalt byrum med mulighed for både spontane og planlagte begivenheder rangerende fra små koncerter til loppemarkeder, temadage og veteranbilsopvisning.

Pladsen kan udføres som et delvist belagt byrum med grus og beton med spredte træer og vegetation, således pladsen opleves som en forlængelse af parken. Imellem de spredte fyrretræer etableres større bede til højere græsser og stauder, der danner siddekanter. På pladsen kan der desuden etableres mindre pavilloner, bordtennisborde, petanquebaner, legepladser med mere. Som et skulpturelt og legemæssigt indslag, foreslår vi, at der opstilles spredte kalkplinte på pladsen.

Langs den vestlige kant trapper pladsen op og møder promenaden og byen med en sidde- og trappekant. Her på kanten forestiller vi os små serveringsteder med udeservering og kig til pladsen, Ring og fjorden. Dette vil skabe liv og stemning i området.



# KLIMA/LAR



## Klima og Lar

Stigsborg havnefront har en ambitiøs blå og grøn strategi. Alt regnvand i den nye bydel håndteres lokalt i veje, gårde og i de grønne strøg hvor vejvandet nedsives eller udledes til Fjorden. Forurenet vand fra f.eks. vejene renses lokalt inden det ledes videre.

Der er arbejdet med forskellige løsninger og udtryk der varierer i de grønne strøg og vejene, og som skaber forskellige karakterer igennem helhedsplanen. Løsningerne varierer fra åbne vandrender, regnvandskanaler, wadier, regnvandssøer og nedsænkede lege og sportsarealer som kan håndtere både hverdagsregn og skybrud op til en 100 års hændelse.

Målet er en bydel hvor regnvandet ses som en kvalitet og bidrager til biodiversitet og oplevelsesrigdom

En overordnet terræn bearbejdning af første etape sikrer et fald fra nord mod fjorden. Både for at hæfte sig til det eksisterende faldende terræn i Nørresundby og for at lede regnvandet igennem bydelen til fjorden.

Bygaden leder skybrudsvand både for første etapes område og for en del af det nordlige opland. Promenadeforløbet hæver sig over parken og sikrer at boliggederne hælder mod bygaden for at afvande til en hovedvandrende i vejforløbet.

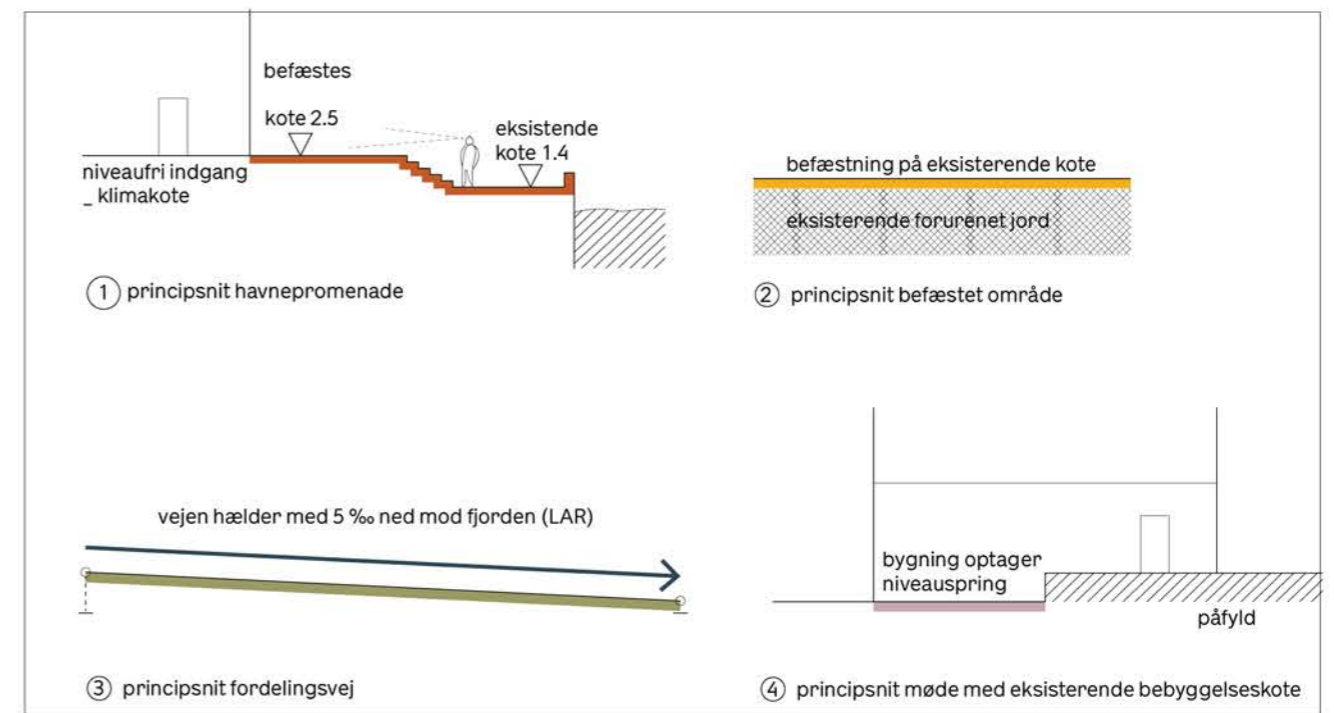
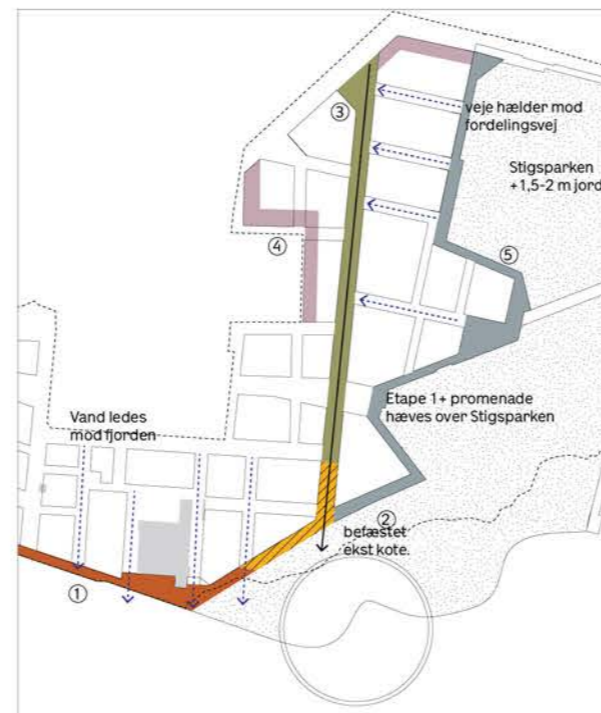
Mod fjorden hæves bydelen til klimakote 2.5 og sikres derved for fremtidige havstigninger og stormflod

# TERRÆN



principiel koterung etape 1

## terrænprincipper





# HOVEDDIAGRAM VANDVEJE



- afledning bygade
- afledning øst-vest gående fordelingsvej
- afledning havnekwarter
- afledning parkkwarter
- afledning parkpromenade
- afledning syrestien
- park vand
- rensning
- vand afklares endeligt senere

## Hverdagsregn

Hverdagsregn er defineret som en 10 års-hændelse plus klimafaktor, dvs. en regn som i fremtiden vil forekomme hvert 10 år. Den daglige regn må ikke forurene Limfjorden med miljøfremmede stoffer. Dette skal sikres gennem fordampning på grønne tage og i grønne render og rensning i et vådt bassin eller med filtermuld. Forsinkelse er ikke et krav.

Ved hverdagsregn må der ikke opleves gener forbundet med regnvandshåndteringen på projektområdet.

## 100 års regn\_skybrud

En hundrede års hændelse, dvs. en regn som i fremtiden vil forekomme hvert 100 år, skal afledes til fjorden via afstrømning på overfladen. Rensning og forsinkelse er ikke et krav. Området skal designes så regnvand under skybrud ledes til Limfjorden med minimale materielle skader til følge. Der skal i løsningerne tages højde for skybrudsvand fra nordlige oplande.

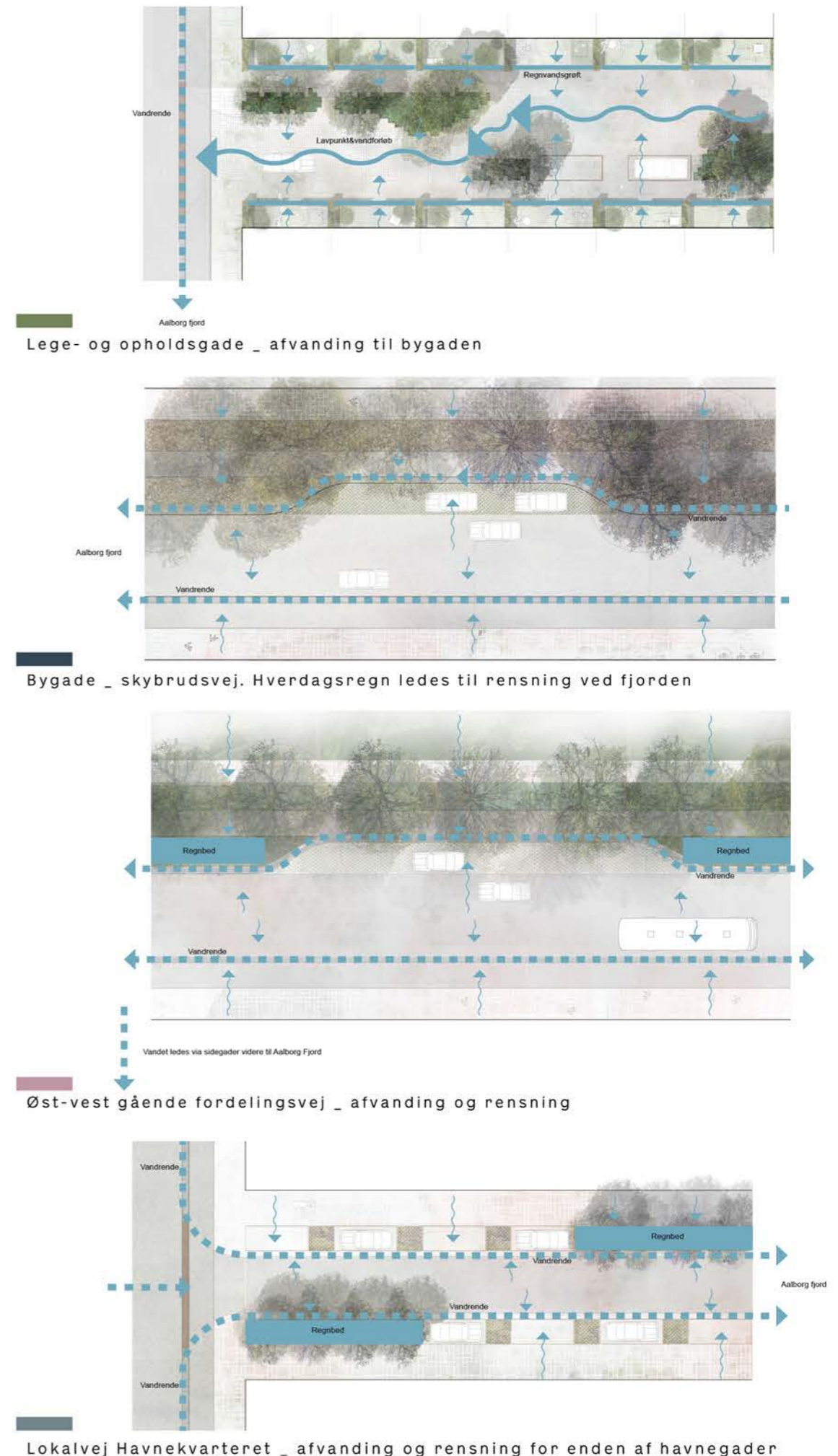
Veje og stier skal dimensioneres på en måde, der muliggør transport af vand under skybrud. Designmæssigt er det vigtigt, at fysiske strukturer ikke hindrer vandet og/eller fører det mod områder med følsom arealanvendelse.

## Nedsivning

Aalborg Kommunes kortlægning af afstanden fra terræn til grundvand viser, at det principielt er muligt at nedsive i en del af projektområdet. Dette skal dog kvalificeres ved lokale undersøgelser, hvis regnvandsløsningen helt eller delvist skal basere sig på nedsivning. Særligt i den nordlige del af Etape 1 kan grønne by og gårdrum tænkes med nedsivning.



Tagvand ledes til Parkpromenade til vandskulptur evt. koblet med oppumpet havvand



# ETAPEPLAN

## ETAPE 1\_A



- endeligt anlæg
- delvist/midlertidigt anlæg

- Mulighed for institutioner, detail, erhverv og boliger fra start
- Landskabsrum og bilfri hovedforbindelse etableres i Syrestien
- Fjordplads og midlertidigt anlæg af Ring etableres
- kystfremrykning
- eksisterende vejadgang fra Stigsborg brygge og Limfjordsvej anvendes længst muligt.

## ETAPE 1\_B



- endeligt anlæg
- delvist/midlertidigt anlæg

- Del 1 af Stigsparke anlægges
- Ringen færdiggøres
- midlertidig attraktion skaber fortætning og attraktion på skolegrunden
- nordlige boligbyggefelter igangsættes
- parkering primært på terræn, midlertidigt
- Mulighed for stadig at benytte ekst. veje

Midlertidige anlæg skal tænkes ind fra starten som kickstarter for området



## ETAPE 1\_C



- endeligt anlæg
- aktivitetslag- udvikles i senere proces sammen med relevante interessenter
- delvist/midlertidigt anlæg

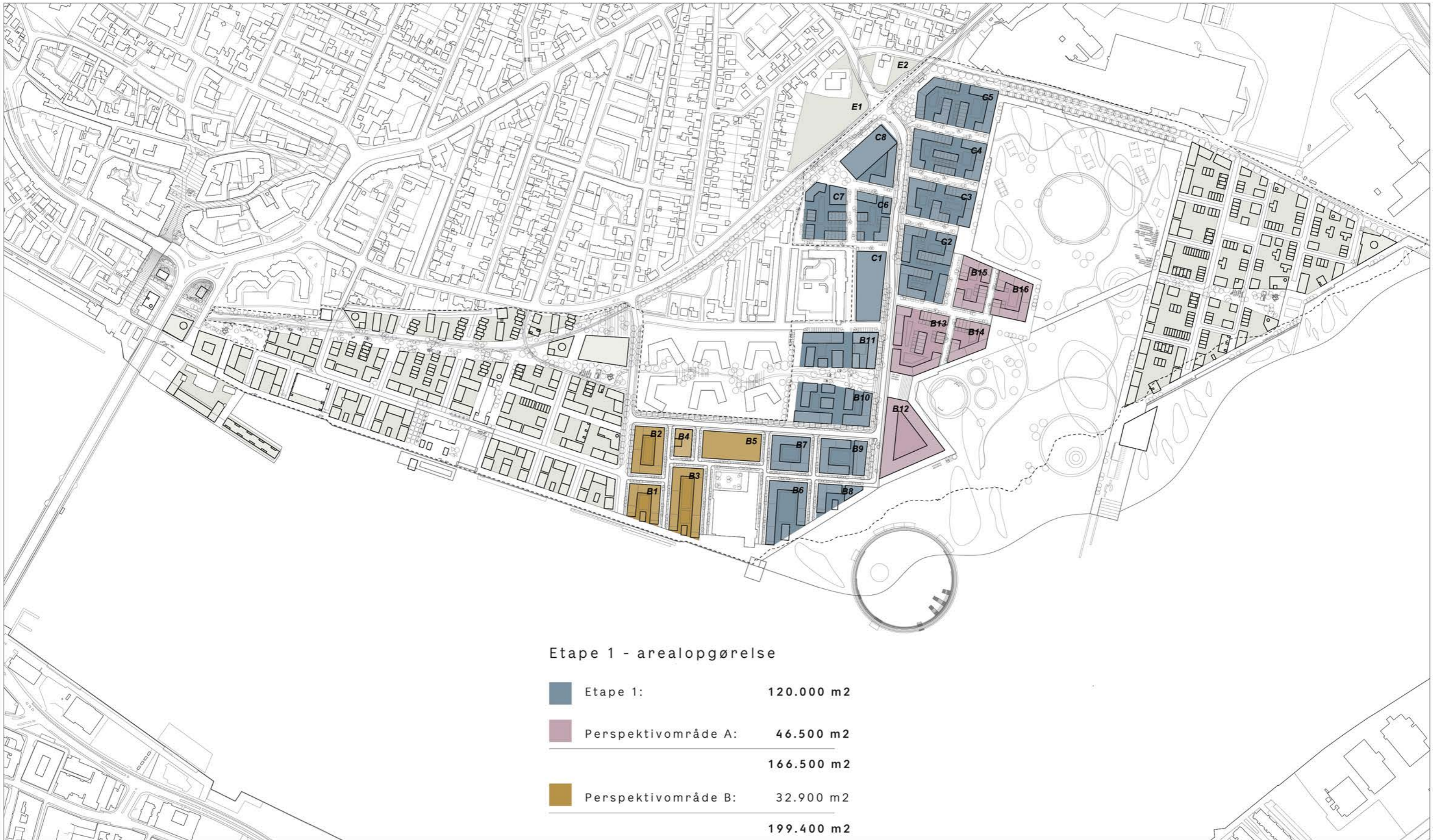
- Del 2 Stigspark anlægges
- Byggefelter langs park udbydes
- Bygaden anlægges
- P-huse bygges i nødvendigt omfang
- anlæg af relevante aktiviteter ved kyst
- Anlæg til rensning af vejvand etableres øst for ring
- Mulighed for at finde permanent placering til Syrens bådlæg
- Nyt kryds ved engvej etableres

## ETAPE 1\_D



- endeligt anlæg
- aktivitetslag- udvikles i senere proces sammen med relevante interessenter
- delvist/midlertidigt anlæg

- Etape 1 udbygges færdigt.
- Del 3 Stigspark anlægges
- Aktiviteter i park udvikles i proces med nordlige byggefelter og andre interessenter



# UDSPECIFICEREDE AREAL OG FUNKTIONER

